



IKER
GAZTE
NAZIOARTEKO
IKERKETA EUSKARAZ

III. IKERGAZTE NAZIOARTEKO IKERKETA EUSKARAZ

2019ko maiatzaren 27, 28 eta 29
Baiona, Euskal Herria

ANTOLATZAILEA:
Udako Euskal Unibertsitatea (UEU)

GIZA ZIENTZIAK ETA ARTEA

**Euskal Herriko landa-komunita-
teen sintaxi berria: zehar-objektu
izatetik subjektu izatera. Erresi-
lentzia gaitasuna bi mila urtez**

*Ander Rodriguez Lejarza eta Josu
Narbarte Hernández*

31-38 or.
<https://dx.doi.org/10.26876/ikergazte.iii.01.04>



Euskal Herriko landa-komunitateen sintaxi berria: zehar-objektu izatetik subjektu izatera. Erresilientzia gaitasuna bi mila urtez

Rodríguez Lejarza, Ander, Narbarte Hernández, Josu

Euskal Herriko Unibertsitatea. Geografia, Historiaurre eta Arkeologia Saila
arodriguezlejarza@gmail.com

Laburpena

Euskal Herriaren isurialde atlantiarreko landa-paisaia gizartearen eta ingurugiroaren arteko epe luzeko elkar-eragin konplexuen ondorioa da. Lau landa-guneren azterketa diakronikoak erakusten duenez, tokiko komunitateek abagune sozio-ekonomiko desberdinetara egokitzeko gaitasuna erakutsi dute ia bi mila urtez. Giza-talde hauek Historiaren subjektu pasibo gisa aurkezten dituzten ikuspegi tradizionalen aurrean, haien erresilientziaren ikerketak ukatu izan zaien protagonismoa itzultzeko marko teoriko aproposa da, landa-paisaiaren bilakaera orokorra birpentsatzeko bideak irekiz.

Hitz gakoak: landa paisaia, komunitateak, erresilientzia, populamendua, giza ekologia.

Abstract

The rural landscapes of the Atlantic areas of the Basque Country are the result of complex interaction between society and environment operating in the long term. As revealed by the diachronic study of four rural settlements, the local communities have developed successful adaptational strategies to different socio-economic circumstances over the last ~2000 years. Instead of the traditional views on peasantry as a passive subject of History, the assessment of rural landscapes as potentially resilient environments opens new paths to study the role of local communities in their construction and reproduction over time.

Keywords: rural landscape, communities, resilience, settlement, human ecology.

1. Sarrera eta motibazioa

‘New Archaeology’ delako korronte orokortzailearen ondoren, joera postprozesualen gailentzeak nolabaiteko ‘zatiketa’ ekarri zuen ikerketa arkeologikoaren esparrura (Johnson, 2007; Trigger, 2014). Ondorioz, habitat-egituraren inguruko narratiba arkeologikoak sarri “biziguneen sorrera” gisa aurkeztu izan dira, tarte kronologiko bakoitzaren berezitasunak azpimarratuz. Hots, hausturak edo berrikuntzak nabarmentzen dira; jarraitutasun elementuak, aldiz, baztertzen dira. Euskal Herriaren isurialde atlantiarrean, kasu, halako diskurtsoetan txertatu ohi dira Burdin Aroko herri harresituak, erromatar garaiko fundazioak, Goi Erdi Aroko herrixkak, Behe Erdi Aroko hiribilduak edota Aro Berriko baserriak.

Egun, aldiz, gero eta erregistro gehiago dauzkagu giza okupazioen dinamikei ikuspegi alternatibo batetik heltzeko. Hau da: epe luzeko dinamika balioetsiz eta ‘giza ekosistema’ gisa ulertuz gizartearen eta naturaren arteko elkar-eraginetik sortzen diren paisaia kulturalak¹. Ideia honetatik abiatuta, esan daiteke ingurune jakin bateko baliabideek bertan bizi diren gizartearen produkzio- eta erreproduktzio-egiturak baldintzatuko dituztela eta, aldiz, egitura horiek beraiek ingurunearen eraldatze-prozesu bat abiaraziko dutela: bi noranzko erlazioa dela, alegia. Lurralde jakin batean denboran zehar txandakatzen diren giza okupazioak ez daude, hortaz, elkarrengandik isolatuta, bilakaera ekologiko komun baten parte diren heinean. Prozesu hauen konplexutasuna aintzat hartzea eta behar bezala ikertzea funtsezkoa da egungo paisaia kulturalen sakontasun historikoa ulertzeko, haien formazioan eragin duten faktore desberdinak identifikatzeko eta haien ondare-balioak modu eraginkorrean kudeatzeko.

2. Arloko egoera eta ikerketaren helburuak

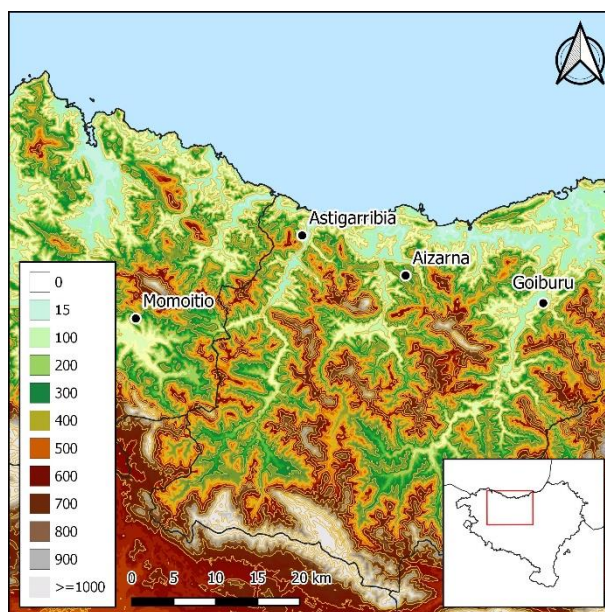
Azken hamarkadetan, Euskal Herriko isurialde atlantiarrean ugaritu egin dira herri eta auzo bizietan egindako esku-hartze arkeologikoak, bai lan-kontrolen testuinguruan eta baita ikerketa-programa sistematikoen bitartez ere. Batzuen nahiz besteen helburuak, ezaugarriak eta emaitzak oso anitzak izan diren arren, lan hauek landa-paisaia ‘tradizionalaren’ azpian ezkututzen den aniztasun eta aberastasun

¹ Ikerketa honetan, ‘paisaia’ kontzeptua gizarte-prozesuen eremu eta emaitza bezala ulertuko dugu; gizarte-prozesuen eta paisaiaren arteko erlazioa konplexua eta aldebikoa izanik. Alegia, ‘paisaia’ giza taldeek espazioarekin duten erlazio material eta ideologikoen emaitza da (Alonso et al., 2018; Criado, 1993).

historikoa agerian uzteko aukera eman dute oro har, zenbait kasutan bi mila urtez luzatzen diren okupazio-sekuentzia luzeak erakutsiz.

Lan honen xedea da epe luzeko okupazio dinamika hauek aztertzea, Gipuzkoako nahiz Bizkaiko lau herri eta auzotan lortu diren emaitzak adibide gisa hartuta (1. irudia). Ikerketa-laginaren hautaketa erregistroen partzialtasunak mugatu duen arren, okupazio-sekuentzia luzeak dituzten eta bailara desberdinetan kokatuta dauden lau adibide aztertu ahal izan ditugu, azken urteetan ikertzen ari garen Aizarnako kasua barne. Kasu bakoitzaren okupazio-sekuentzia partikularretik abiatuta, ikuspegi diakroniko batetik batzuen eta besteen artean topatu ahal diren erregulartasunak aztertuko ditugu, landa-komunitateen jokaera espaziala ulertzen lagunduko diguten joera orokorrak eta haien bilakaera baldintzatu duten faktoreak identifikatzeko helburuarekin.

1. irudia. Ikerketan erabilitako herri eta auzoak, Lurrazalaren Eredu Digitaletik abiatuta QGIS 3.4.4 programarekin landua. Iturria: Instituto Geográfico Nacional eta Euskalgeo.



2.1. Aizarna (Zestoa, Gipuzkoa)

Aizarna (309 bizt. 2018²) jatorri karstikoko depresio endorreiko txiki batean kokatuta dago, Hernio-Gazume (1078 m) mendizerraren iparrean, Urola ibaiaren behe-ibilgutik hurbil. Herrigunea Santa Maria parroki-elizak, hari atxikitako nekropoliak, plaza batek eta honen inguruan bildutako etxe-multzto txiki batek osatzen dute; honen inguruan, hainbat baserri ageri dira, depresio osoan sakabanatuta. Baserrion artean baratzeak, sagastiak eta soroak tartekatzen dira. Jatorrizko topografia oso eraldatuta ageri da, uren drainatzea errazteko eta lurren higadura gutxitzeko terraza, trintxera eta kanalen bidez.

Amaldako koban egindako lanez gain (Altuna, 1990), Aizarnan burututako ikerketa arkeologiko bakarra eliza barruan egindako lanen kontrola (Arrese, 2005) izan da berriki arte. 2016tik, aldiz, herri honetan landa-paisaiaren gaineko ikerketa-proiektu sakon bat egin du EHUko Ondare eta Kultur Paisaien Ikerketa Taldeak, indusketa arkeologikoak (Narbarte et al., 2018), GIS teknologian oinarritutako analisi espazialak (Narbarte, 2019) nahiz nekazal guneen azterketa geoarkeologikoa (Narbarte et al., 2019) uztartuz.

2.2. Astigarribia (Mutriku, Gipuzkoa)

Astigarribia (30 bizt. 2018) Deba ibaiaren itsasoratzetik kilometro gutxira aurkitzen da, amildegi estu batean. Auzoa San Andres elizaren inguruan sakabanatutako zenbait baserri osatzen dute, Arno mendiaren (618 m) ipar-ekialdeko magalean, ibaiaren meandro batean sortutako terrazaren gainean. Historikoki, kokaleku honek Altxolatik hasi eta itsasoraino Deba ibaiaren behe-ibilgua artikulatu duen portu gisa funtzionatu izan du; aldi berean, Deba arroaren eta Mutrikuko portuaren arteko pasabide nagusia ere izan da.

² Biztanleriaren inguruko datuen iturria: Eustaten Web gunea: www.eustat.eus

Astigarribian zenbait esku-hartze arkeologiko gauzatu dira. Lehenengoan (1969-1970), San Andres elizaren sektore bat eta nekropolia induskatu ziren (Barandiaran, 1971; 1975). Ikerketa hori 1999-2004 artean osatu zen, eliza barnean nahiz haren inguruan egindako zundaketa-programa sistematiko batekin (Pérez, 2004). Aldi berean, eraikinaren altxaeren azterketa estratigrafiko bat burutu zen (Sánchez et al., d/g). Azken esku-hartzea auzoko ur horniketa-sistema berritzearen harira egin zen (Pérez eta Alberdi, 2006). Bestalde, Astigarribiko Jauregi eta Etxezabal baserrien arkitektura ere sakonki ikertua izan da, bi eraikinen historia berreraikitzeke xedez (Santana, 2001).

2.3. Goiburu (Andoain, Gipuzkoa)

Goiburu (141 bizt. 2018) Oria eta Leitzarain ibaien elkargunetik hurbil kokatuta dago, haranarekiko talaia-posizio batean. Bertatik Oria ibaiaren erdi-ibilgua eta Lasarteko nahiz Hernaniko korridoreak ikusten dira; gainera, Aduna-Zizurkilgo ibitik hurbil kokatuta dago, Oria arroa eta, Aiztondo haranaren bidez, Urola arroarekin nahiz kostarekin lotzen duen pasabide nagusitik hurbil. Auzoa Doneztebe ermitaren inguruan egituratuta dago, hogeitau bat baserri sakabanatuk osatuta. Hauen inguruan tartekatuta, baratzeak, soroak eta sagastiak ageri dira, ohikoak direlarik higadura gutxitzeko eraikitako terrazak eta kanalizazioak.

Auzoan esku-hartze arkeologiko esanguratsu bat gauzatu da, 2000. urtean “Urumea-Oria haranak” izeneko ikerketa-proiektuaren baitan. Ermitaren eta Itsaso nahiz Bulano Txiki baserrien inguruan hamalau zundaketa-arkeologiko egin ziren (Pérez, 2008).

2.4. Momoitio (Garai, Bizkaia)

Momoitio (93 bizt. 2018) Oiz mendiaren (1026 m) hegoaldeko magalean kokatuta dago, Durangalde osoaren gaineko ikuspegiarekin. Auzoa zenbait baserri osatzen dute, hego-ekialdera orientatutako terraza batean, 350 m inguruko altitudetan. Auzoaren erdigunea San Joan ermitak eta haren alboko Momoitio Ganekoa eta Momoitio Azpikoa baserriek osatzen dute; haranean beheiti daude Milikua eta Aiertza baserri-multzoak, azken hau honezkero auzoa Ibaizabal haran zabalarekin lotzen duen korridore flubialean kokatua.

Momoitioren ikerketa arkeologikoa 1982 eta 1985 bitartean gauzatu zen. Funtsean, indusketa ermitan eta honen inguruan aurkitutako Erdi Aroko nekropolian zentratu zen, baina bi baserrien inguruko laborantza-lurretan ere egin ziren zundaketak (García, 2001). Gainera, Momoitio Ganekoa baserriaren historia berreraikia izan da, ikerketa arkitektoniko baten bidez (Santana, 2001).

3. Ikerketaren muina

Aztertutako erregistro arkeologikoak oso zatikatuta daude, arrazoi desberdinak direla bide. Alde batetik, espazioaren etengabeko okupazioak erregistroen parte bat higatu izan lezake, elementu desberdinen arteko harreman estratigrafikoak lausotuz. Baina, bestalde, argi dago ikerketa gehienek elementu monumentalei —eliza eta nekropoliei— eskaini dietela arreta nagusia, eta horrek ere itzaletan mantendu ahal izan dituela beste hainbat elementu.

Hala eta guztiz ere, lan honetan aztertutako lau kasuek erakusten dutenez, Euskal Herriaren isurialde atlantikoan landa-okupazio asko sekuentzia kronologiko luzeen emaitza izan litezke. Haien artean, gainera, zenbait analogia ezar daitezke kultura materialaren, habitat-egituraren edota paisaiaren eraldaketaren arloetan, besteak beste.

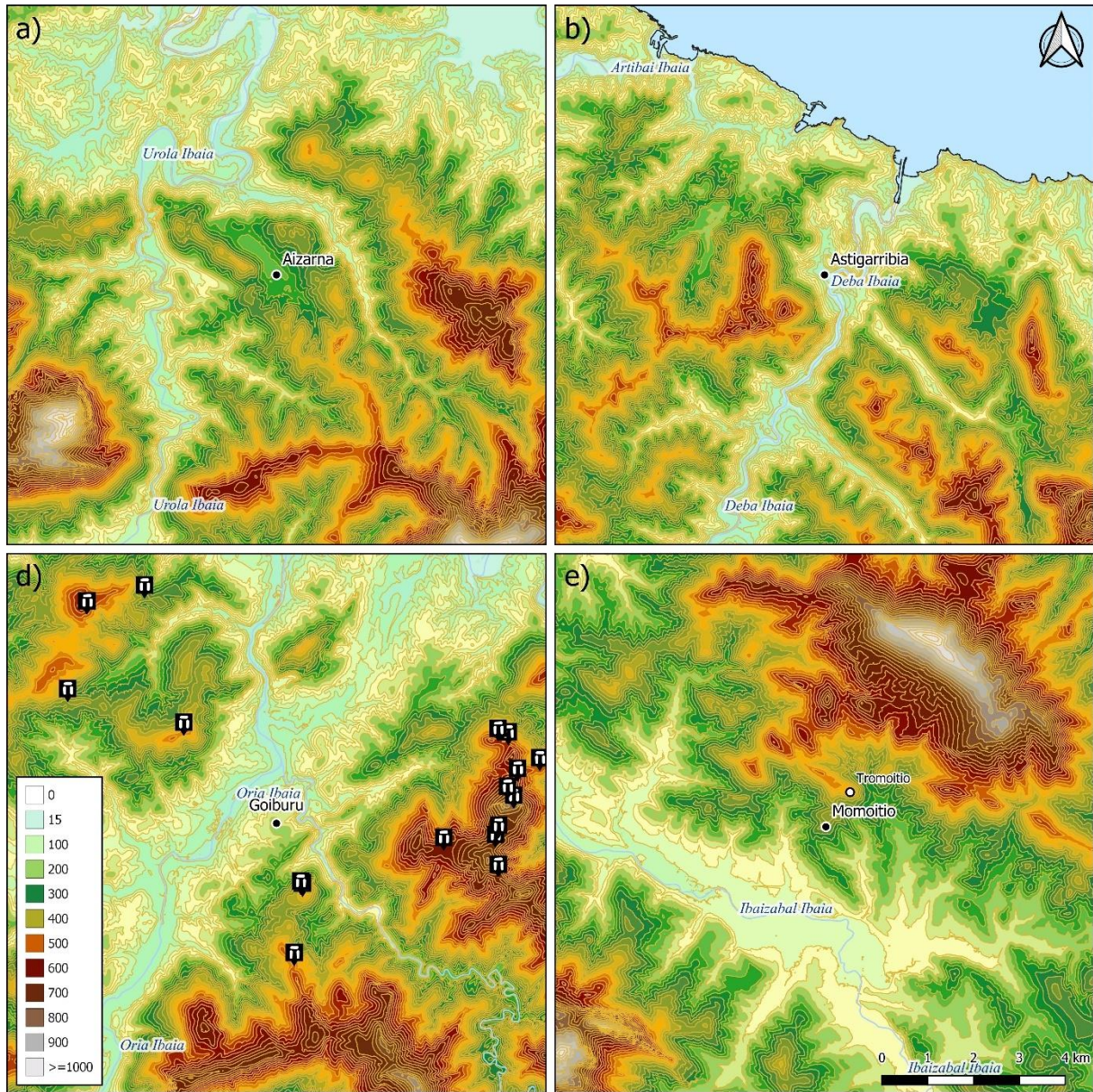
3.1. Hautu arrazional bat

Bigarren Burdin Aroan habitat-egitura gainaldeetan kokatutako kastroek osatzen zuten (Peñalver, 2001). Aro aldaketatik aurrera, aldiz, egundaino iraun duten landa-gune ‘berriak’ agertzen hasi zirela dirudi. Hauek, kokapenari dagokionez, aniztasuna dute ezaugarri nagusi: mendi-magaletan kokatutakoekin batera —Momoitio eta Goiburu—, haranetan sortutakoak —Aizarna— edota bidegurutzeko estrategikoak aprobeztatzen dituztenak —Astigarribia— dauzkagu.

Haietan guztietan, hala ere, zenbait ezaugarri komun antzeman daitezke, arrazionaltasun ekonomiko jakin baten erakusgarri (2d irudia). Aztertutako kasu guztiak beren arro hidrografikoen hegietan kokatzen dira, hauen gaineko ikus-eremu zabalak begiratzen dituzte eta ongi komunikatuta daude inguruko mendi-guneekin. Astigarriak, Aizarnak eta Goiburuk, gainera, haran desberdinen arteko lotuneak kontrolatzen dituzte. Eredu espazial horri esker, landa-komunitate horiek ekosistema desberdinetako baliabideak zuzenki kontrolatu eta aldi berean ustiatzeko gaitasuna izan dute:

laborantzarako egokiak diren haranetako alubioi-lurrak, alde batetik, eta abeltzaintzarako nahiz basogintzarako erreserbatutako mendiguneak, bestetik. Epe luzera, ziurra dirudi dibertsifikazio honek areagotu egin zuela abagune sozio-ekonomiko oso aldakorren aurrean egokitu eta erantzuteko gaitasuna.

2. irudia. Testuan aipatutako herri eta auzoen kokapena erakusten duen mapa hipsometrikoa. a) Aizarna; b) Astigarribia; d) Goiburu eta inguruko arkitektura megalitikoak; e) Momoitio eta haren alboko Tromoitio Burdin Aroko kastroa. Euskal Autonomi Erkidegoaren Lurrazalaren Eredu Digitaletik abiatuta QGIS 3.4.4 programarekin landua. Iturria: Eusko Jaurlaritz, GeoEuskadi.



3.2. Bizileku finkorik gabeko okupazioak?

Gaur-gaurkoz, ez dirudi landa-paisaiaren jatorria, bere egungo itxuran, Historiaurrearaino eraman daitekeenik, garai horretan lurraldea, zalantzarik gabe, populatuta egon zen arren. Hala adierazten dute eskualde osoan presente dauden arkitektura megalitikoak: Goiburu inguruan, adibidez, hogeitau bat trikuharri, monolito eta cromlech topa daitezke (2d irudia) (Mujika eta Edeso, 2012). Elementu horiek hilobi eta errito funtzioak zituztela dirudi, eta haien monumentaltasunak denboran irautera bideratuta zeudela erakusten du. Lehen laborari- eta abeltzain-gizarteen biziguneak, aldiz, izaera efimeroa izango zuketena, erregistro arkeologikoak ez baitu ia haien aztarnarik gorde. Ezaugarri hori ohikoa da Europako arku atlantiarraren zati handi batean, eta habitat mugikorrek erlazionatu izan da (Whittle, 1997). Nekazaritza ibiltari baten testuinguruan, izan ere, material galkorretan oinarritutako eraikuntzak izango ziren nagusi (Criado, 1993; Méndez, 1994).

3.3. Noraino jo dezakegu atzera?

Aztertutako kasuen artean, Goiburun soilik agertu dira okupazio protohistoriko baten arrasto materialak. Erradiokarbono bidezko datazioek Lehen Burdin Aroan kokatu dute okupazio hau: 781-411 cal BC (95.4%) (Ua-18151: 2475±75 BP) (Pérez, 2008)³. Inguruko beste zenbait lekutan ere dokumentatu izan dira okupazio protohistorikoak egundaino iraun duten biziguneetan (adibidez: Alberdi eta Pérez, 2009; Ceberio, 2009; Ibáñez, 2009), baina, oro har, Euskal Herriko isurialde atlantiarrean Burdin Aroko erregistro arkeologiko gehienak kastroetan kontzentratzen dira. Ondorioz, garai honetako landa paisaia ia erabat ezezaguna da oraindik.

Orokorrean, beraz, aztertutako kasuen okupazio-sekuentziak aro aldaketaren inguruan abiatzen dira. Adibiderik argiena Aizarnakoa da, kiskalitako egitura arkitektoniko bat topatu baita, erradiokarbono bidez garai honetan datatua: 157 cal BC - 67 cal AD (95.4%) (Fi-3493: 2019±39 BP) (Narbarte et al. 2018). Aurkikuntza horrek habitat egonkorreko landa-komunitate baten presentzia iradokitzen du. Gainera, Aizarnan zein gainerako hiru kasuetan, erromatar garaiko material zeramikoak agertu dira, batik bat errepublika berantiarrean edo inperio garaian (K.a. I. - K.o. IV. mendeak) Akitanian eta Ebro arroan zabaldu ziren produkzio komunak (García, 2001; Narbarte et al., 2018; Pérez, 2004; 2008), gune horiek guztiak eskalako elkartruke-sareen parte zirela frogatuz. Momoitioren kasuan, ikerketaren arduradunak proposatu du erromatar garaiko okupazioa hurbil den Troimoitioko kastroaren abandonatzearekin loturik egon litekeela (2e irudia) (García, 2001), baina harreman hori ez dago frogatuta.

Gauzak horrela, zaila da esatea zein luze izan zen Erromaren itzala eskualde honetan. Erregistroetako kultura materialak gizarte ‘indigenak’ metropoliarekiko fluxu komertzialetan txertatuta zeudela erakusten digu. Alabaina, zer eite zuen inguruko paisaiak? Okupazio hauek landa-komunitateen erresilientziaren adibide gisa hartu behar ditugu, ala egungo paisaiaren egitura orokorra arrazionaltasun ekonomiko erromatarraren ondorio izan da neurri handi batean? Galdera horiei erantzuten hasteko beharrezkoa izango da ikerketen kopurua emendatzea eta orobat beren xedea paisaia-ikuspegi batera lerratzea.

3.4. *Argumentum ad ignorantiam*

Estratigrafikoki, ikusi ditugun Antzinaroko okupazioak K.o. IV.-V. mende inguruan eteten dira. Aizarnan nahiz Astigarribian, fase hau material litikoz, zeramikoz nahiz metalikoz osatutako arraste-metakinek osatzen dute (Narbarte et al., 2018, Pérez, 2004). Hutsune hau interpretatzeak zailtasunak dakartza. Historiografiaren parte inportante batek populamenduaren etenaldi edo haustura gisa azaldu izan du, landa-komunitateak desagertu edo desplazatu izango zirela proposatuz.

Hipotesi hori auzitan jar daitekeela uste dugu, argudio desberdinak erabiliz. Alde batetik, Zarauzko Santa Mariako adibideak erakusten duenez (Ibáñez, 2009), kasu batzuetan, behintzat, okupazio-sekuentziek jarraipena izan zuten Antzinaro berantiarrean, baina egitura prekarioagoetan oinarrituta; hala izanez gero, zentzuzkoa litzateke arkeologikoki zailagoa izatea mota horretako erregistroak antzematea. Beste aldetik, landa-guneetako esku-hartze arkeologiko gehienak zundaketak egitean oinarritu dira, ez aire zabaleko indusketan. Hala, okupazioen baitan berrantolaketa espazialen bat eman balitz —esate baterako, krisi-egoera baten aurrean emandako erantzun gisa— oso zaila litzateke zundaketa txikien bidez hau identifikatzea. Azkenik, ez dugu ahantzi behar egun ere okupatuta dauden espazioez ari garela, eta etengabeko okupazio horrek ere erregistro asko higatu ahal izan dituela.

3.5. Landa-paisaia zeharo antropizatua

Hutsune honek ez du ezkututzen Antzinaroko okupazioek, oro har, jarraipena izan zutela Goi Erdi Arotik aurrera ongi dokumentatuta ageri diren landa-komunitateetan. Hala, biziguneak behin eta berriro toki berberetan kokatu izanak iradokitzen du espazioa antzemateko eta bereganatzeko logika oro har mantendu egin zela, baliabide ekologiko anitzen ustiapen konplexu batean oinarrituta.

Izatez, fase honetan jada esan daiteke landa-paisaia oso antropizatuta ageri dela. Aizarnan, VI. mendean datatu da egungo laborantza-guneen sorrera, sua erabiliz basoak labakitu eta higadura gutxitzeko azpiegiturak —terrazak— eraiki baitziren (Narbarte et al., 2019). Antzeko terrazak induskatu dira Momoition ere; haien artean, bigarren Burdin Arotik IX. mendera bitarte data

³ Erradiokarbonozko data guztiak OxCal v4.3.2 erabiliz kalibratu dira (Bronk Ramsey, 2009) IntCal13 kurba atmosferikoa erabiliz (Reimer et al., 2013).

daitezkeen material zeramikoak erreperatu diren arren (García, 2001), ez da sedimentuen beraien dataziorik argitaratu, eta momentuz ezin izan da terrazen eraikuntza-data frogatu.

Paisaia hauen apropiazio sinbolikoari eta hierarkizazioari dagokionez, Goi Erdi Aroan bertan garrantzia hartuko dute eraikuntza monumentalek. Komunitateentzako erreferentzia-gune zentral gisa funtzionatuko dute; formari eta materialei dagokienez, bereizgarriak izaten dira, espazioan zehar ikusgarri gertatzeko eta denboran zehar irauteko pentsatuta baitaude. Aztertutako kasuetan, paper hau tokian tokiko elizek eta haiei atxikitako nekropoliek betetzen dute. Momoition, bi elementuok osatutako multzoa sakonki aztertua izan da, haren jatorria IX.-X. mendeetan kokarik (García, 2001). Astigarribian, indusketak data berantiarra iradokitzen du, XI. mendea (Pérez, 2004), baina ordurako San Andres eliza eskualdeko elite politiko eta eklesiastikoen eskuetan ageri da, errentak jasotzeko eta kudeatzeko zentro gisa⁴, eta litekeena da, beraz, inguruko populazioentzako zeukan erreferentzialtasuna lehenago ere garatu izana.

3.6. Zaharrak berri?

Erdi Aroko erregistro arkeologikoak ikertzeko orduan, muga nagusia landa-giroko bizilekuen ezagutza falta erabatekoa da. Zalantzarik gabe, ikerlariek elementu monumentalen —elizen eta nekropolien— gainean jarri duten arretak eragin du gabezia hori; baina litekeena da, gainera, Erdi Aroko bizilekuen arrastoak eraldatuak, higatuak eta are desagertuak gertatu izana espazio berberetan okupazio desberdinak txandakatu diren heinean. Beste modu batera esanda, kontserbatu izan balira, arrastoek egungo etxebizitzan azpian egon litezke, eta horrek arraz zailduko luke haien ikerketa.

Izan ere, badakigu biziguneez espazio berberak okupatu izan dituztela gutxienez azken sei mendeetan, hots, eskuragarri ditugun idatzizko erreferentziek nahiz arrasto materialek hartzen duten denbora-tarte osoan, aztertutako lau kasuetan. Hala, Astigarribian nahiz Momoition, Euskal Herri osoan bezala, ikerketa arkitektonikoen XV. mendean datatu dute baserri zaharrenen eraikuntza (Santana, 2001). Aizarnari buruzko iturri dokumentaletan ere, egungo baserri-sarea garai horretantxe azaltzen da egituratuta (Narbarte et al., 2019).

Horrenbestez, Erdi Aroaren amaieraz geroztik, landa-paisaiaren bilakaera baserriaren agerpenak baldintzatuta azaltzen zaigu. Eredu hori Aro Modernoan zehar egonkortuko da, hain zuzen ere, hazkunde ekonomiko eta demografiko nabarmeneko garai batean, besteak beste, amerikar jatorriko labore berrien sarrerari eta etxeko kontsumora bideratutako nekazal sistema intentsiboen garapenari esker. Aizarnan, Astigarribian eta, agian, Momoition, prozesu hau soro aterrazatu berrien eraikuntzarekin lotu daiteke (García, 2001; Narbarte et al., 2018; 2019; Pérez, 2004). Kasu guztietan, terraza hauen betekinetan kare ugari agertu da, ezaguna delarik XVIII. mendetik aitzina produktu hau lurren azidotasuna orekatzeko emendakin gisa erruz erabili izan dela (Berriochoa, 2014; Caro 1973; Mikelarena 1988). Horrez gain, zeramika-arrastoak ere agertu dira, oro har XVIII. eta XX. mendeen artean datatuak; etxeko hondakinak ongarri gisa erabili izanaren ondorioa liteke (Poirier, 2013). Honek guztiak jauzi kualitatibo bat adierazten du, landa-komunitateen jarduera ekonomikoek ingurugiroan duten eraginari dagokionez, natura eraldatzeko gaitasun nabarmena erakusten baitute.

4. Ondorioak

‘Iraultza neolitiko’ delakoaren (Childe, 1936) ikuskera klasikotik urrun, aztertutako landa-komunitateen agerpena eta bilakaera ñabarduraz betetako prozesu konplexu baten gisara agertzen zaigu. Euskal Herriaren isurialde atlantikoan, badirudi Burdin Aroaren bukaerara arte atzeratu beharko litzatekeela bizileku eta lurraldetasun egonkor eta definituen bidez artikulatutako landa-paisaia baten agerpena, xede ekonomiko argi batekin antolatua eta eraldatua. Une horretan gauzatuko litzateke Criadok (1993) “benetako iraultza neolitiko” deitu duena: horren arabera, paisaiaren antropizazioa alderdi sinbolikotik —arkitektura megalitikoak— domestikora pasako litzateke, hots, habitat egonkorrera eta ingurugiro naturalaren eraldaketara.

Erresilientetzat⁵ jo ahal izateko, landa-komunitateek krisi endogenoak zein exogenoak gainditzeko eta abagune sozioekonomiko aldakorretara egokitzeko gaitasuna erakutsi beharko lukete (Curtis,

⁴ Tenplua Donemiliagako monasterioari eman zioten dohaintzan, 1081. urtean, Lope Iñiguez kondeak —Gipuzkoako eta Bizkaiko tenentziak gobernatzan zituen Gaztelako erregeren izenean— eta bere emazte Tiklo Diazek. Becerro Galicano Digital [579 dok.] (ehu.eus/galicano/id579 - kontsulta: 2017/01/10).

⁵ Nahiz eta erresilientzia kontzeptuaren esanahiaz, gaur egun, adostasun zabala egon, ezaugarri hau neurtzeko metodologiak eztabaidagai dirau (Bradt Möller et al., 2017).

2014). Baldintza honen ebidentzia arkeologikoa egun arte iraun duten okupazio-sekuentzia jarraietan isla liteke. Hala, faktore aloktonoen menpeko subjektu pasibo gisa baino, landa-komunitateen erreazio eta egokitzapen gaitasunaren ikerketak giza-talde hauen izaera dinamikoa azpimarratzen lagundu beharko luke, hauei historiografiak sarri ukatu izan dien protagonismoa eskainiz (Johnson, 2007). Hots, erresilientzia euskarri eta ikuspuntu egokia izan daiteke landa-komunitateen ‘arrakasta’ —eta bilakaera— azaldu eta ulertzen saiatzeko (Redman, 2005).

Alta, komunitate baten ‘arrakasta’ historikoa bere biziraupenaren bidez neur badezakegu, ezin aipatu gabe utzi txanponaren kontrako aldea, hots, herri desagertuak: hemen aztertutakoak ez bezala, ‘porrot egin’ zuten komunitateek, alegia. Honekin ez dugu, inolaz ere, erantzuna auzi espazial batera mugatzeko edo azalpen teleologikoak bilatzeko inongo asmorik; baina uste dugu espazioa okupatzeko eta bereganatzeko orduan, behatu dugun ereduak zenbait komunitateren ‘arrakasta-aukerak’ areagotu ahal izan dituela, epe luzean, ekosistema desberdinetatik jasotako baliabide dibertsifikatuen ustiapenaren bidez haien erresilientzia-gaitasuna areagotzen lagundu ahal izan dien neurrian. Kontrara, ikuspuntu diakroniko batetik, espezializazio ekonomikoa ‘arrakasta-aukera’ horiek mugatuko lituzkeen hautu gisa uler daiteke. Izan ere, sistema sozioekonomiko bat baliabide gutxi batzuk modu intentsiboan ustiatzean oinarritzen bada, baliabide horien krisi batek sistema osoaren iraupena jar baitezake arriskuan.

Prozesu hauek era egokian deskribatzeko, ulertzeko eta azaltzeko, beharrezkoa izango da ‘aztarnategi’ nozioaren ohiko adierak gainditzea, hauek oso maiz esparru domestikoetara mugatuta baitaude, ‘iraupen-haustura’ narratiba arkeologiko klasikoaren gainean eraikita. Aldiz, uste dugu populamendua paisaia-ikuspegi batetik aztertu behar dela, gizartearen eta ingurugiroaren arteko elkar-eragin ekologiko eta sinboliko konplexuen multzo gisa, alegia. Horretarako, funtsezkoa izango da paisaia osatzen duten elementu eta prozesu guztiak integratzea, epe luzean oinarritutako ikerketa transdisziplinarrak gauzatu (Redman, 2005).

5. Etorkizunerako ikerketa-ildoak

Aztertutako kasu kopurua txikia den arren, lan honen ondorioek agerian utzi dute Euskal Herriaren isurialde atlantiarreko paisaia-dinamiken bilakaera orokorra birpentsatzeko beharra. Horretarako, interesgarria izango litzateke azken hamarkadetan burutu diren ikerketak ikuspegi integral eta diakroniko batetik berraztertzea, kasu desberdinen berezko aniztasuna eta konplexutasuna barnebilduko duten narratiba berriak osatuz. Etorkizunean, beharrezkoa izango da datu-baseak bezalako tresna kuantitatiboak erabiltzea, erregistro hauetatik eratorritako datu zatikatuak landu eta epe luzean joera orokorrak ondorioztatzeko xedez.

6. Erreferentziak

- Alberdi Lonbide, X. eta Pérez Centeno, J. M. (2009): Urteaga Zahar, *Arkeoikuska*, 2009, 424-425.
- Alonso González, P., Fernández Mier, M. eta Fernández Fernández, J. (2018): La ambivalencia del paisaje: de la genealogía a la arqueología agraria, *Munibe Antropología-Arkeologia*, 69, 283-296.
- Altuna, J. (1990): *La cueva de Amalda (Zestoa, País Vasco): ocupaciones paleolíticas y postpaleolíticas*, Eusko Ikaskuntza, Donostia.
- Arrese Vitoria, A. (2005): Iglesia de la Asunción de Nuestra Señora, en Aizarna (Zestoa), *Arkeoikuska*, 2005, 433-434.
- Barandiaran, I. (1971): Excavaciones de la Iglesia de San Andrés de Astigarribia (Motrico, Guipúzcoa). *Noticiario Arqueológico Hispánico I. Arqueología*, 15, 191-217.
- , (1975): Novedades sobre la Alta Edad Media en Guipúzcoa. Datos arqueológicos, *Estudios de Edad Media de la corona de Aragón*, 10, 549-580.
- Berriochoa Azcárate, P. (2014): *Como un jardín*, Gipuzkoa Foru Aldundia, Donostia.
- Bradtmöller, M., Grimm, S. eta Riel-Salvatore, J. (2017): Resilience theory in archaeological practice - An annotated review, *Quaternary International*, 446, 3-16.
- Bronk Ramsey, (2009): Bayesian analysis of radiocarbon dates, *Radiocarbon*, 51 (1), 337-360.
- Caro-Baroja, J. (1973): *Etografía histórica de Navarra*, vol. III, Aranzadi, Iruñea.
- Ceberio, M. (2009): Nuevas aportaciones al estudio de la transición de la edad del hierro a época romana en Gipuzkoa. El caso de Santiagomendi (Astigarraga), *Munibe Antropología-Arkeologia*, 60, 219-241.
- Childe, V. G. (1936): *Man makes himself*, Watts & Co., London.

- Criado Boado, F. (1993): Límites y posibilidades de la arqueología del paisaje, *SPAL, Revista de Prehistoria y Arqueología*, 2, 9-55.
- Curtis, D. R. (2014): *Coping with crisis: the resilience and vulnerability of pre-industrial settlements*, Routledge, London.
- García Camino, I. (2001): *Arqueología y poblamiento en Bizkaia: siglos VI-XII*, Bizkaiko Foru Aldundia, Bilbo.
- Ibáñez Etxeberria, A. (2009): *Santa María la Real de Zarautz (País Vasco) continuidad y discontinuidad en la ocupación de la costa vasca entre los siglos V a.C. y XIV d.C.*, Aranzadi Zientzia Elkarte, Donostia.
- Johnson, M. (2007): *Ideas of landscape*. Blackwell, Malden.
- Méndez Fernández, F. (1994): La domesticación del paisaje durante la Edad del Bronce gallego, *Trabajos de Prehistoria*, 51 (1), 77-94.
- Mikelarena Peña, F. (1988): Demografía y economía en las Cinco Villas de la Montaña navarra en el siglo XVII. El sentido de la crisis, *Príncipe de Viana*, 183, 127-154.
- Mujika, J. A. eta Edeso J. M. (2012): *Lehenengo nekazari-abeltzainak Gipuzkoan Neolitikotik Burdin Arora*, Gipuzkoako Foru Aldundia, Donostia.
- Narbarte Hernández, J. (2019): Late Medieval and Modern Settlement Dynamics in Three Atlantic Basque Villages: An Approach on the Rural Landscape, in I. Grau Sologestoa eta J.A. Quirós Castillo (arg.), *Arqueología de época moderna en el País Vasco*, Archaeopress, Oxford.
- Narbarte Hernández, J., Rodríguez Lejarza, A., Santeramo, R., Quirós Castillo, J. A. eta Iriarte Avilés, E. (2018): Evidencias de ocupación antigua en núcleos rurales actualmente habitados: el proyecto arqueológico de Aizarna (Gipuzkoa), *Munibe Antropologia-Arkeologia*, 69.
- Narbarte Hernández, J., Iriarte Avilés, E., Rad, C., Carrancho Alonso, M. A., García Sampérez, P., Peña Chocarro, L. eta Quirós Castillo, J. A. (2019): On the Origin of Rural Landscapes: Looking for Physiochemical Fingerprints of Historical Agricultural Practice in the Atlantic Basque Country (N Spain), *Science of the Total Environment*, prentsan.
- Peñalver, X. (2001): El hábitat en la vertiente atlántica de Euskal Herria. El Bronce final y la Edad del Hierro, *Kobie, Serie Anejos*, 3.
- Pérez Centeno, J. M. (2004): *Memoria Arqueológica. V Campaña. Sondeos Arqueológicos (San Andrés de Astigarribia, Mutriku, Gipuzkoa). Agosto de 2004*, argitaratu gabeko txostena, Gipuzkoako Foru Aldundia, Arkeologia Artxiboa.
- , (2008): San Esteban de Goiburu. Primer yacimiento localizado en el valle del Oria con niveles de la Edad del Hierro y época romana, *Leyçaur, Andoaingo Ikerketa Historikoen Aldizkaria*, 10, 17-62.
- Pérez Centeno, J. M. eta Alberdi Lonbide, X. (2006): *Memoria de Control Arqueológico. Acometida de Aguas en el barrio de Astigarribia (Mutriku, Gipuzkoa)*, argitaratu gabeko txostena, Gipuzkoako Foru Aldundia, Arkeologia Artxiboa.
- Poirier, N. eta Laüt, L. (2013): Approches comparées du mobilier hors-site: Peut-on cerner l'espace agraire antique?, in C. Gandini eta L. Laüt (arg.), *Regards croisés sur le Berry ancien: sites, réseaux et territoires. 45e supplément à la Revue Archéologique du Centre de la France*, Tours, 113-133.
- Redman, C. L. (2005): Resilience Theory in Archaeology, *American Anthropologist*, 107 (1), 70 - 77.
- Reimer, P. J., Bard, E., Bayliss, A., Beck, J. W., Blackwell, P. G., Ramsey, C. B., Buck, C. E., Cheng, H., Edwards, R. L., Friedrich, M., Grootes, P. M., Guilderson, T. P., Hafliðason, H., Hajdas, I., Hatté, C., Heaton, T. J., Hoffmann, D. L., Hogg, A. G., Hughen, K. A., Kaiser, K. F., Kromer, B., Manning, S. W., Niu, M., Reimer, R. W., Richards, D. A., Scott, E. M., Southon, J. R., Staff, R. A., Turney, C. S. M. eta Plicht, J. (2013): IntCal13 and Marine13 Radiocarbon Age Calibration Curves 0-50,000 Years cal BP, *Radiocarbon*, 55, 1869-87.
- Sánchez Zufiaurre, L., Domínguez Beltrán de Heredia, I. C. eta Gobatto, S. (d/g): *La iglesia de San Andrés de Astigarribia (Mutriku, Guipuzkoa)*, Grupo de Investigación en Arqueología de la Arquitectura, UPV / EHU.
- Santana Ezkerra, A. (2001): *Euskal Herriko baserriaren arkitektura*, Eusko Jaurlaritz, Bilbo.
- Trigger, B. G. (2014): *A history of archaeological thought. 2nd edition*, Cambridge University Press, Cambridge.
- Whittle, A. (1997): Moving on and moving around: Neolithic settlement mobility, in P. Topping (arg.), *Neolithic Landscapes: Neolithic Studies Group Seminar Papers 2*, Oxbow, Oxford, 15-22.