



IKER
GAZTE
NAZIOARTEKO
IKERKETA EUSKARAZ

II. IKERGAZTE NAZIOARTEKO IKERKETA EUSKARAZ

2017ko maiatzaren 10, 11 eta 12
Iruñea, Euskal Herria

ANTOLATZAILEA:
Udako Euskal Unibertsitatea (UEU)

GIZARTE ZIENTZIAK ETA ZUZENBIDEA

**Bizitza denborak artikulatzen:
hainbat genero-adierazle Denbora
Aurrekontuen Inkesten bitartez**

Marina Sagastizabal

50-57 or.

<https://dx.doi.org/10.26876/ikergazte.ii.02.06>

ANTOLATZAILEA:



ELKARLANEAN:



LAGUNTZAILEAK:



UDALBILTZA



“Bizitza denborak artikulatzen: hainbat genero-adierazle Denbora Aurrekontuen Inkesten bitartez”

Sagastizabal, Marina
AFIT Ikerketa Taldea
marina.sagastizabal@ehu.eus

Laburpena

Artikulu hau doktorego tesi baten atal bat da eta egunerokotasunean etxeko eta zaintza lanak, enplegua eta parte hartze soziopolitikoaren artikulazioa aztertzea du helburu. Ikuspegi feministatik garatutako hipotesi zehatz batetik abiatzen da: emakumeek eta zaintza lanak bere gain hartzen dituztenek zailtasun bereziak dituzte lan merkatuan zein partehartze soziopolitikoan aritzerako orduan. Hortik abiatuta, aipatutako hiru esparruetan murgilduta dabilen jendearen esperientziak aztertzea nahi du, bai kualitatiboki zein kuantitatiboki. Oraingoan, baina, ikerketaren atal kuantitatiboaren emaitzak aurkezten dira. Emaitzok Eustat Estatistika Erakundearen Denbora Aurrekontuen Inkestari (1993-2013) egiten diote erreferentzia eta analisisa hainbat genero-adierazle bitartez garatu da.

Hitz gakoak: ikuspegi feminista, etxeko eta zaintza lanak, enplegua, partehartze soziopolitiko, genero-adierazleak, denbora aurrekontuen inkestak.

Abstract

The aim of this article is to introduce a small extract of a PhD thesis about the articulations between household and care work, employment and political participation. This research has been built around the feminist perspective and the central hypothesis is that women in general and caregivers in particular experience specific constraints to balance employment and political participation with household and care work. Attending to this hypothesis, the objective of the thesis is to explore quantitatively and qualitatively the experiences of the people involved in these three spheres. However, in these article we just examine the quantitative results. The results refer to Basque Statistic Institute's (Eustat) Time Use Survey (1993-2013) and the analysis is developed through some gender-indicators.

Key words: feminist perspective, household and care work, employment, political participation, gender-indicators, Time Use Surveys.

1. Sarrera eta motibazioa/ momentuko egoera

Artikulu honetan aurkezten dena ikerketa handiago baten atal bat da, doktorego tesi baten parte baita¹. Tesiaren helburu nagusia, egunerokoan etxeko eta zaintza lanak, enplegua eta parte hartze soziopolitikoak uztartzeko aukerak, oztopoak eta estrategiak ikertzea da. Ikerketa hau burutzeko motibazioa etxeko eta zaintza lanaren inguruko ikerketa esparrutik abiatzen da, hain zuzen ere, ikuspegi feministatik egin diren gogoetak oinarritzat izan ditu. Ildo honetan, lan ugari emakumeen partehartzea lan merkatuan aztertu dute: ingelesez *second shift* (Hochschild eta Machung 1998) edo italiarrez *doppia presenza* (Balbo 1991) bezalako kontzeptuak erabili dituzte emakumeen esperientziak aztertzeko. Biek ala biek zera adierazi nahi dute: azken hamarkadetan emakumeak gero eta gehiago lan merkatura sartu direla etxeko eta zaintza lanetan duten ardura alboratu gabe, horregatik, gaur egun lan zama bikoitza hartzen dute bere gain egunerokoan. Beste era batera esanda: emakumeak lan merkatura batu dira baina gizonek ez dute bere egin emakumeek etxean duten protagonismoa, hortaz, iraultza “erdizka” geratu dela diote adituek (Hochschild eta Machung 1998).

Gainera, ikerketa hauen arabera, lan zama bikoitza ez da bi lanen arteko batuketa soil, egunerokoan eta modu sinkronikoan bi presentzia artikulatzea suposatzen baitu. Horregatik, emakumeak presentzia bikoitzean egoteak lan merkatuan modu “desberdinean” aritzea suposatzen du, hauek ez baitute gizonen ibilbide berdintsua egiten. Egoera honetan, gehienetan, emakumeak lan merkatura lotzen dira kontratu partzial eta aldikako bidez, hau da, baldintza prekarioagoetan (Torns

1 Tesiaren izenburua hau da: “Presentzia hirukoitza: etxeko eta zaintza lanak, enplegua eta parte hartze soziopolitikoaren inguruko ikerketa” eta Matxalen Legarreta Iza (EHU) zein Teresa Torns Martín (UAB) ditu zuzendaritzat. Espainiako Ministeritzaren (MEC) dirulaguntza lortu zuen 2012ko lehiaketan.

eta Recio 2012). Hortaz, hainbat autorek diote emakumeen presentzia lan merkatuan bazterkerian oinarritua dagoela, langabezi tasa handiagoek zein kontratu 'prekarioek' ezaugarritzen baitute (Torns 2001; Ortiz 2014).

Presentzia ezberdin honen eraginez, prestazio gutxiago jasotzen dituzte bai langabezian, baita erretiratzeko orduan ere. Kontutan hartuz eskubide sozial gehienak lan merkatuaren parte hartzetik eratortzen direla, emakumeen 'hiritartasun' egoerari buruzko hausnarketa abiatzea ez dirudi ideia desegokia. Baina eskubide sozialez gain, zer pentsatu dezakegu emakumeen eskubide zibil eta politikoez? Hauentzat lan merkatuan parte hartzea zaila baldin bada, parte hartze soziopolitikoaren eremuan egoera ez da bestelakoa, emakumeek denbora gutxi baitute eremu honetan aritu ahal izateko eta honek harreman zuzena dauka etxeko eta zaintza lanetan duten protagonismoarekin. Horrez gain, parte hartzera animatzen direnean genero bazterkeria bizi dute bertan, izan ere, eremu publiko-politiko orokorrean gizonen gizonentzat egina dagoela azpimarratzen baitute hainbat autorek (Phillips 1991; Pateman 1996).

Hortaz, ikerketaren helburua *presentzia hirukoitza* aztertzea da eta horretarako iturri estatistikoak zein elkarrizketa sakonak burutu dira. Momentu honetan, tesia amaiera fasean dago, idazketa fasean, hain zuzen ere. Hala ere, artikulu honetan analisiaren atal kuantitatiboa baino ez da aurkezten. Analisi hau beste lan batzuetan oinarritua dago, zehazki, autore honek eta Marta Luxanek egindako genero adierazleen proposamenean². Datu iturri nagusia, beraz, Eustat Euskal Estatistika Erakundeak ekoiztutako Denbora Aurrekontuen Inkesta (DAI) da, bost urtero produzitutako datu-iturri aberatsa eskaintzen duena, 1993-2013 epe bitartekoak. Honek, luzerako azterketak egiteko beta ematen du, genero-ezberdintasunen eboluzioa analizatuz. Horrez gain, ikerketa honetan DAI-ren datuak beste datu-iturri batzuekin osatu dira, esaterako: Biztanleriaren jardueraren arabera sailkatzeko inkesta (BJA) eta Lana, familia eta norberaren bizitza uztartzearen inguruko inkesta. Datu hauek guztiek, Araba, Bizkaia eta Gipuzkoako populazioari erreferentzia egiten diete.

Etxeko eremua analizatzerako orduan, DAI bezalako inkestak erreminta egokiak suertatu daitezkeela diote aditu askok (Bimbi 1994; Duran eta Rogero 2009; Legarreta 2012). Inkesta hauek etxeko eta zaintza lanak estimatzeko tresna baliogarriztat jo dituzte eta horrexegatik, feminismoaren mesedetan egin dezaketen lana azpimarratu egin da (Bryson 2008). DAI-ren bitartez, populazioak zertan erabiltzen duen denbora azertu daiteke. Inkesta honek 'ekintzen-egunkaria' erabiltzen du informazioa jasotzerako orduan, bertan, pertsona bakoitzak aurreko eguneko 24 orduetan zehar zertan erabili duen denbora zehaztuko du, hau da, esnatu denetik oheratu arte zein ekintza burutu duen eta zenbat denbora erabili duen bakoitzean. Datuak eraikitzeke modu honi esker, gehienetan ezkutuan geratzen diren ekintzak azaleratu daitezke: etxeko eta zaintza lanak kasu. Hala ere, inkestak ekintzen alde materialari buruzko informazioa eskainiko digu soilik, esanahi eta bizipenen eremua ez baitu aintzat hartzen, nahiz eta etxeko eta zaintzaren eremua aztertzeke eta ulertzeke ezinbesteko elementuak diren (Legarreta 2012).

Honegatik guztiagatik, inkesta hauek analisia burutzeko datu iturri nagusiak izan dira eta genero-adierazleen eraikuntzaren bitartez emakume eta gizonen arteko ezberdintasunak azaleratu dira, ikerketa honek hizpide dituen hiru eremuen arteko artikulazioari erreparatuz.

2. Ikerketaren helburuak

Ikerketaren helburu nagusia hau da:

- *Helburu orokorra*: Presentzia hirukoitzaren inguruko esperientziak aztertzea, hots, etxeko eta zaintza lanetan, enpleguan eta parte hartze soziopolitikoan aritzen direnen esperientziak aztertzea genero ikuspegitik.

Helburu orokor honi jarraiki, artikulu honen helburu zehatza honakoa da:

- *Helburu zehatza*: Denboraren erabilera eta banaketa orokorra aztertzea hiru eremu horien artikulazioari erreparatuz, genero ikuspegitik eraikitako hainbat adierazle erabiliz.

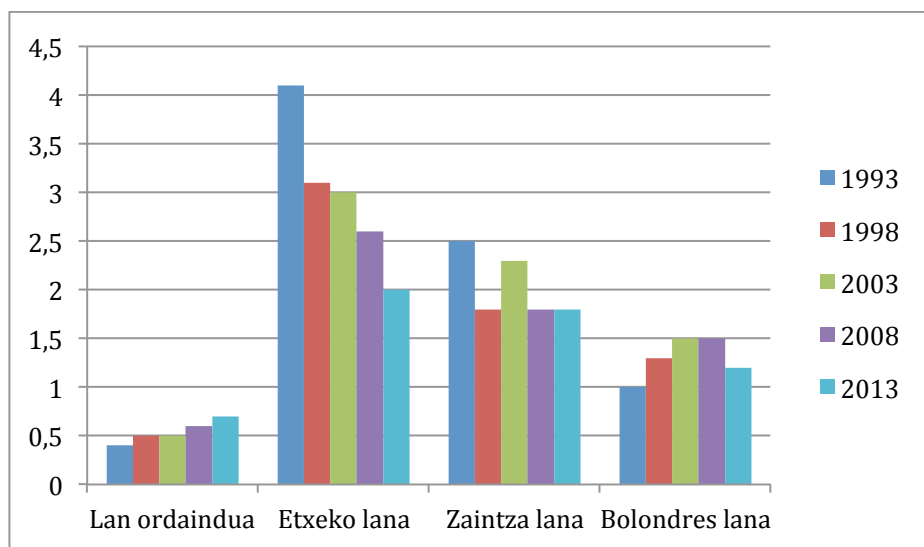
3. Ikerketaren muina eta ondorioak

Datuen luzerako azterketak genero ezberdintasunen eboluzioa ikertzeko aukera ematen du. Horrela, 1993etik 2013ra hainbat ekintzen genero-banaketa eta hauen eboluzioa azertu daiteke. Bide honetan, feminizazio indizeak adierazle egokiak suertatu dira (Sagastizabal eta Luxan 2015). Indize

2 Ikusi erreferentziak

hauek gizon eta emakumeen arteko alderaketa bat egiten dute, hau da, gizonek ekintza batean erabilitako denbora eta emakumeek erabilitakoa alderatzen dute, genero ezberdintasunak modu sinple eta laburtuan adieraziz. Indize honen irakurketa erraza da oso: '1' balioa hartzen duenean egoera parekatuaren aurrean egongo ginateke, non emakumeek zein gizonek denbora berdina eskainiko lioketen ekintza bati. Aldiz, '1' baino altuagoa balitz, emakumeen presentzia handiagoa adieraziko liguke eta alderantziz, '1' baino baxuagoa balitz gizonen presentzia handiagoaren adierazle litzateke. Adierazle honen emaitza proportzio bat da, hortaz, denborari erreferentzia egiten dion neurri dezimal baten aurrean gaude. Indize hauen arabera, DAI n barnebiltzen diren ekintza-multzo handien artean³, etxeko lanak eta zaintza lanak dira ekintza-eremurik feminizatuena, hots, '1' baliotik gora kokatzen diren bakarrak, aldiz, eremu maskulinizatuena lana eta prestakuntza da, urte guztietan indizea '1' balorearen azpitik kokatu baita, hala ere, emakumeen presentzia urteetan zehar era lotsati baina progresiboan handituz joan da (Sagastizabal eta Luxan 2015). Eta zer gertatzen da parte hartze soziopolitikoarekin? Hiru eremuen arteko harremanari erreparatzeko, presentzia hirukoitza osatzen duten ekintzen feminizazio-indizeak kalkulatu ditugu. DAIk 'gizarte-bizitza' multzoaren barruan kokatzen du parte hartze soziopolitikoaren indizea kalkulatzeko orduan: borondatezko partaidetza zibila, borondatezko lana erakunde batean, erakunde baten bidezko lana (lana jendearekin) eta etxe batzuentzako laguntza informala (lana hirugarren pertsonen zerbitzura). Inkesta honen beste ekintza-multzo handi bat lana eta prestakuntza da, baina presentzia hirukoitza aztertzerako orduan, soilik lan ordaindua kontuan hartu dugu. Aztertu ditzagun presentzia hirukoitza osatzen duten ekintzen feminizazio-indizeak:

1. Grafikoa. Presentzia hirukoitza osatzen duten jardueren gizarte denboraren feminizazio indizeak DAI, 1993-2013



Iturria: norberak egina Eustateko datuetatik

1. Grafikoari erreparatu, zera ondorioztatu dezakegu: etxeko eta zaintza lanetan eta bolondres lanetan emakumeen presentzia handiagoa da, aldiz, lan ordainduan gizonen presentzia nabariagoa da (lehenengo hirurak '1' balioa gainditzen dutelako eta hirugarrena azpitik kokatzen delako). Etxeko lanen eremua esparru feminizatuena da, 1993an gizonen etxeko eremuari dedikatutako ordu bakoitzeko emakumeek lau aldiz gehiago eskaintzen baitzioten. Urteetan zehar indizea oso modu nabarian gutxitzen joan da, hala ere, 2013an gizonen etxeko eremuari eskainitako ordu bakoitzetik emakumeek bikoitza eskaintzen diote oraindik. Zaintza lanena bigarren eremurik feminizatuena da eta urteetan zehar gora-beherak izan arren jeitsiera ez da etxeko lanetan bezain nabaria izan, 20 urteetan zehar 2 eta 2,5 balioen artean kokatu delarik (hots, emakumeek gizonen bikoitza edo gehiago dedikatzen diote). Halere, 2013ko indizea 1993koa baino baxuago da. Beste alde batetik, bolondres lanei dagokionez, zera esan dezakegu: 1993an gizonen eta emakumeen presentzia paretsua zen, urte horretan '1' balioa hartzen baitu indizeak, urteetan zehar indizea handituz joan da 2003 urtera arte,

³ DAI inkestak honako ekintza-multzo handien sailkapena egiten du: fisiologi beharizanak, lanbidea eta prestakuntza, etxeko lanak, etxek pertsonen zaintza, gizarte-bizitza, aisia aktiboa eta kirolak, aisia pasiboa eta ibilbideak.

urte honetatik aurrera indizea geldotu egiten da eta 2008tik 2013ra jeitsi egiten da ia-ia 1993ko balio paretsura helduz. Azkenik, lan ordainduaren eremua '1' balio azpitik mantendu da 20 urteetan zehar eta indizea handituz joan arren, mantso-mantso doan eboluzio baten aurrean gaudela esan dezakegu. Ondorioz, feminizazio-indizeek lan merkatua oraindik ere gizonen eremua dela adierazten dute, aldiz, etxeko eremua eta zaintza emakumeena da eta parte hartze soziopolitikoa biena.

Aztertu dezagun zehatzago zer gertatzen ari den lan merkatuaren eremuan. Lan ordainduari erreparatzeko, BJA inkestaren datuak erabili ditugu. Lehenik eta behin, langabezi tasen eboluzioari erreparatu diogu: tasek erakusten digute 2008 urtea arte emakumeen langabezi tasak altuagoak zirela gizonen tasekin alderatuta eta 1993-2003 urte bitartean tasen arteko genero-arrakala altua zela. Hala ere, 2008an arrakala hori jeisten doa eta 2013an gizonen langabezi-tasak lehen aldiz emakumeena gainditzen du. Krisi ekonomikoak eragin zuzena dauka honetan, izan ere, krisiaren lehen urteetan lan merkatuaren sektorerik maskulinizatuenak kolpatuak izan ziren, eraikuntza sektorea kasu (Larrañaga eta Jubeto 2009). Deigarria da, halaber, krisiaren eraginaz geroztik sozialki langabezia arazotzat hartua izan dela, gizonak kolpatu dituenen, hain zuzen ere. Haatik, urteetan zehar emakumeen langabezi tasak izugarri altuak izan direnean, langabezia ez da arazo sozialtzat jo. Horrexegatik, autore ezberdinek emakumeen langabeziarekiko nolabaiteko 'tolerantzia soziala' seinalatzen dute (Torns 2001; Carrasquer 2002). Hala ere, 2013ko egoera 'salbuespenezkoa' dela antzeman daiteke, izan ere, gizonen langabezia emakumeena baino altuagoa den urte bakarra baita, 2016an tasak berdintsuak baitira. Hortaz, bi hipotesi planteatu daitezke: bata, emakumeen langabezi tasa altuagoak lan merkatuaren 'arau' direla eta 2016 urtetik aurrera 'salbuespenetik' atera eta berriz ere 'araura' mugitzen ari garela; bestea, lan ordainduaren feminizazio-indizeek erakutsi moduan, emakumeen presentzia mantso-mantso handitzeko joera baten aurrean gaudela, hortaz, langabezi tasak paretsu mantenduko direla.

1. Taula. 16 urte eta gehiagoko biztanleriaren urteko batz besteko langabezi tasa BJA, 1993-2016

	1993	1998	2003	2008	2013	2016
Gizonak	18,1	12	6,5	3,4	15,7	13,2
Emakumeak	34,4	26,5	11,5	4,2	14,4	13,5

Iturria: norberak egina Eustateko datuetatik

Langabezi tasek emakumeen presentzia 'eza' erakusten digute, baina, nolakoa da emakumeen egoera lan merkatuan daudenean? Hau aztertzeko, kontratu motei erreparatu diogu. BJA inkestak hiru kontratu mota ezberdintzen ditu: zehaztugabea edo finkoa, aldi baterakoa eta kontraturik gabea. Kontratu zehaztugabeak edo finkoak dituztenen artean, gizonak dira nagusi (%52,5) nahiz eta emakumeak nahiko gertu geratzen diren (%47,5). Aldikako kontratuei erreparatuz, aldiz, emakumeek aurrea hartzen diote gizonari, aldikako kontratua dutenen artean, emakumeak %54,3 dira eta gizonak %45,7. Azkenik, kontratu gabekoaren artean emakumeak dira jaun eta jabe, kontratu gabe daudenen artean emakumeak %73,2 dira eta gizonak %26,8. Hortaz, lan merkatuan emakumeen presentzia 'ezaz' gain, bertan daudenean oso modu ezberdinean kokatuak daudela ondorioztatu dezakegu: kontraturik kaxkarrenak baitituzte eta kontraturik ez dutenen artean gehiengo dira. Beraz, lan merkatuan genero-bazterkeria oso presente dagoela esan dezakegu.

2. Taula. 16 urte eta gehiagoko soldatako biztanleria okupatua kontratu motaren arabera, BJA 2014

	Finkoa	Aldi baterakoa	Kontratu gabea
Gizonak	52,5	45,7	26,8
Emakumeak	47,5	54,3	73,2

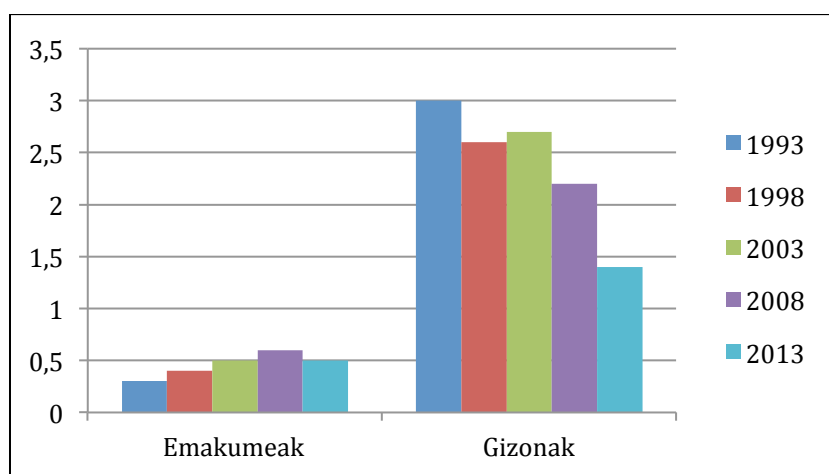
Iturria: norberak egina Eustateko datuetatik

Hainbat ikerketak parte hartze ezberdin honen atzean txanpon beraren beste aldea seinalatzen dute: emakumeen protagonismoa etxeko eta zaintza lanetan (Budig eta England 2001; Carrasquer 2002; Eurostat 2016). Ikus dezagun nolakoa den emakumeen presentzia lan merkatuan umeak tartean daudenean. BJAren azken datuak 2016ko laugarren hiru-hilabetekoak dira eta honakoa adierazten digute: umeak eduki ala ez, gizonen enplegu tasak emakumeenak baino handiagoak dira eta umeak agertu ahala, bai gizonen zein emakumeen enplegu tasek goranzko joera erakusten dute. Honen atzean

adinaren eragin zuzena egon daitekeela pentsa genezake, izan ere, urteak gora joan ahala, lan merkatuko presentzia handiagoa da eta epe hau umeak edukitzeko garaiarekin bat dator, biak bizitza zikloari estuki lotuak baitaude. Hala ere, gizonen tasak gehiago igotzen dira umeen kopurua igotzen den heinean: ume bat edukitzetik bi ume edukitzera pasatzen denean gizonen enplegu tasak 23,9 puntu gora egiten du; emakumeena, aldiz, 21,8 puntu igotzen da (Eustat 2017)⁴.

Etxeko eta zaintza lanaren eta lan merkatuaren arteko elkar-eraginean edo artikulazioan sakontzeko, denboraren banaketari erreparatu diogu. Horrela, ‘erantzunkidetasun indizea’ eraiki dugu feminizazio-indizeen logika berdina jarraituz: indizeak ‘1’ balioa hartzen duenean etxeko eta zaintza lanen eta lan merkatuaren denbora-banaketa berdintsu baten aurrean egongo ginateke, hau da, etxeko eta zaintza lanetan aritutako ordu bakoitzeko denbora berdina eskainiko genioke lan merkatuari. Indizea ‘1’ balioaren gainetik kokatzen denean, lan merkatuari denbora gehiago eskaini diogula adieraziko luke eta, aldiz, ‘1’ balioaren azpitik kokatzean etxeko eta zaintzaren eremuari denbora gehiago dedikatu diogula. Aztertu dezagun ‘erantzunkidetasun indizea’ denboran zehar:

2. Grafikoa. Gizarte denboraren ‘Erantzunkidetasun indizea’, DAI 1993-2013



Iturria: norberak egin Eustateko datuetatik

Lehenago begirada baten bitartez, emakume eta gizonen arteko joera ezberdinak nabarmenak direla ikus dezakegu. Emakumeak 20 urteetan zehar modu etxeko eta zaintza lanari eskaini diote denbora gehienbat, izan ere, 20 urteetan indizearen balioa ‘1’-etik behera kokatu baita. Gizonen kasuan, ordea, lan merkatuaren denbora gailentasuna nabaria da: urte guztietan indizearen balioa ‘1’-etik gora kokatu baita. Hala ere, gizonen kasuan, lan merkatuaren gailentasunak urteetan zehar beheranzko joera progresiboa erakusten du: 1993an gizonen etxeko eremuan dedikatutako ordu bakoitzeko hiru aldiz gehiago eskaintzen zioten lan ordainduari, aldiz, 2013an indizearen balioa erdira jaisten da. Hala eta guztiz ere, urte honetan etxeko eta zaintza lanei eskainitako ordu bakoitzeko gizonen 1,5 aldiz denbora gehiago eskaintzen diote lan ordainduari. Hortaz, indize honek eguneroko bizitza artikulatzerako orduan gizon eta emakumeen pautak oso ezberdinak direla adierazten digu: emakumeen kasuan lan zama edo presentzia bikoitza nabaria den bitartean, gizonen kasuan ‘presentzia bakarra’ dugu arau (lan merkatua). Gainera, ikusi dugun moduan, lan ordainduaren feminizazio-indizearekin bat dator, emakumeen presentzia lan merkatuan goranzko joera erakusten du, hala ere, indize honek erakusten digun moduan, honek ez du esan nahi etxeko eta lanen ardura albo batera uzten dutenik. Aztertu ditzagun indize honen balioak adinaren arabera, izan ere, lan merkatuaren partehartzea zein etxeko eta zaintza lanena bizitza zikloari erabat lotuta daude.

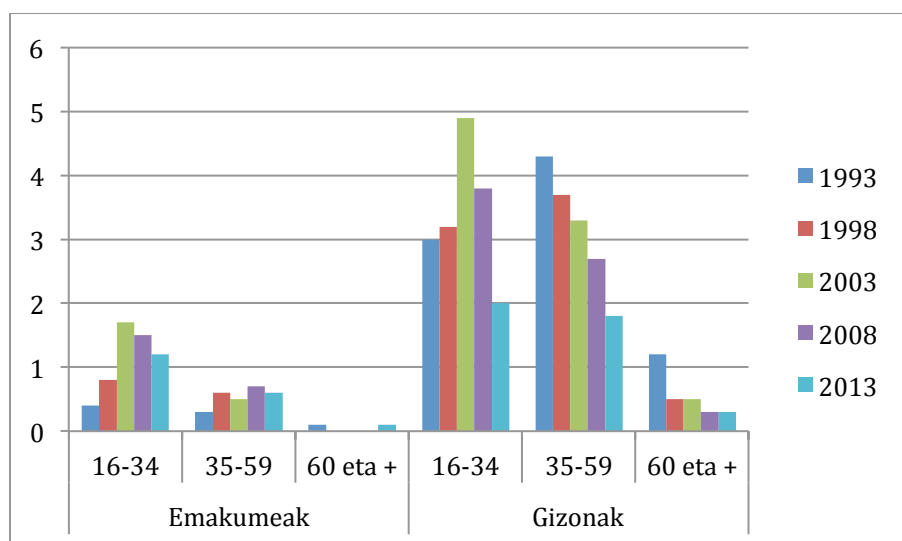
Adina kontutan hartuz (ikus 3. Grafikoa), antzeko joera ikus dezakegu: gizonen eguneroko bizitzak lan merkatuaren inguruan eraikiak daude. Gizonen artean, 60 urtetik gorakoak dira ‘1’ baliotik beherago kokatuak dauden bakarrak eta hau erretiroarekin estuki lotuta dago, nahiz eta indize honek erakutsi gizonak 60 urtetik gora erretiratzen direla. Emakumeen artean, gazteenak dira lan merkatuari denbora gehien eskaintzen diotenak, izan ere, soilik adin tarte honetan adierazlea ‘1’ balioaren goitik

⁴ Datuen iturria:

http://eu.eustat.eus/elementos/ele0011500/ti_Euskal_AEn_16_urteko_eta_gehiagokoen_enplegu-tasa_hiruhilekoaren_arabera_menpean_duten_seme-alaba_kopurua_ri_eta_sexuari_jarraiki_/tbl0011543_e.html#axzz4ZV0fGM5C (2017-02-27).

kokatu da, honen atzean emakume gazteen emantzipazio berantiarra egon daiteke⁵ eta, beraz, etxeko eremuarekiko lotura eskasa. 35-59 urte artean, aldiz, adierazlea ‘1’ balioaren azpitik kokatu da emakumeen kasuan, etxeko lanen eta zaintzaren pisu handiagoaren seinale izanik. Adin tarte honetan, hain zuzen ere, zaintza lan kargak handitu egiten dira (umeen presentzia handiagoa baita). Gizonen kasuan, adin tarte honetan indizeak ‘4’ eta ‘2’ balioen artean mugitu da eta beheranzko joera erakutsi arren, urte guztietan lan merkatuaren gailentasuna nabaria da. Baina gazteen artean ikusten diren ezberdintasunak are kezkarriagoak dira: nahiz eta emakume gazteek lan merkatuarekiko orientazio handiagoa erakutsi, gizonena askoz nabarmenagoa da, indizea ‘2’ eta ‘5’ balioen artean kokatu baita, gainera, beheranzko joera ez da 35-59 adin tartean bezain nabaria, gora-beherak erakusten baititu. Azkenik, aipatzekoa da 60 urtetik gorako kasua, nahiz eta adin honetan erretiroaren eragina nabarmena izan, emakumeek etxeko eta zaintzaren eremuarekiko lotura estuagoa erakusten dute eta gizonak, ordea, lan merkatuarekiko.

3. Grafikoa. Gizarte denboraren ‘Erantzunkidetasun indizea’ adinaren arabera, DAI 1993-2013



Iturria: norberak egina Eustateko datuetatik

Hortaz, indize honek genero-ezberdintasunak 20 urteetan zehar puri-purian mantendu direla erakusten digu, baita askotan aldarrikatzen den ‘erantzunkidetasunetik’ urrun gaudela ere. Gainera, bat dator hasieran planteatutakoarekin: etxeko eta zaintza lanak eremu feminizatuenak diren bitartean, lan merkatuko eremua maskulinizatuena da. Hau guztia, emakumeen eskubide sozialekin lotu genezake, hots, emakumeek lan merkatuan erakusten duten parte-hartze ‘ezberdinak’ zein eragin izan dezakeen hemendik eratortzen diren eskubide sozialekin. Hala, pentsa dezakegu emakumeen egoera ez dela ‘hiritar’ eskubidedun batena, edo ez guztiz behintzat. Gainera, genero aldagaia beste zapalkuntza-aldagai batzuekin gurutzatuz gero egoera okerrera joango dela dudarik ez dago. Hala ere, hau aztertzeak artikulua honen helburua gaituzte luke. Aurreko lerroetan, beraz, etxeko eta zaintza lanak eta lan merkatuaren arteko harremana aztertu dugu emakumeen ‘presentzia bikoitzaren’ analisi bat eginez. Baina zer pentsa genezake ‘presentzia hirukoitzaz’? Feminizazio-indizeek emakumeen eta gizonen arteko parte-hartze paretsuaren aurrean kokatu gaituzte, goazen zehatzago aztertzerantz parte hartze soziopolitikoaren genero ikuspegi batetik.

Gizarte-denborari erreparatu, populazioan batzuk beste parte hartze soziopolitikoak oso denbora gutxi hartzen duela ikus dezakegu. Honek, gainera, adierazleak eraikitzea galarazten digu, izan ere, parte hartzaileen kopurua murrizta da jendarte mailan, hortaz, populazioaren lagin txiki batez ari gara. Hala ere, parte hartzaileen denborari erreparatu, denbora dedikazio altua exijitzen duten ekintzak direla ikus dezakegu baita ekintza hauek generoaren arabera modu ezberdinean banatzen direla ere. Literatur zientifikoa andan dago ideia hau azpimarratu du (Hooghe eta Stolle, 2004; Coffé eta Bolzendahl, 2010, beste batzuen artean), zentzu honetan, 2013 urteko parte hartzaileen denborari erreparatu ikus dezakegu erakunde bidezko lanetan eta beste etxe batzuentzako lanetan emakumeen

⁵ ‘Gazteakera’ Euskadiko gazteen ateriaren arabera, 2011 emakumeen etxebizitza-emantzipazio adinaren batzuk bestekoa 28,8 da; gizonena, aldiz, 30,8 urtekoa. Datu iturria: <http://www.gazteakera.euskadi.net/r58-7753x/eu/estatistikak/Dialog/SaveshowV1.apl> (2017-02-27).

denbora dedikazioa handiagoa dela. Aldiz, borondatezko partaidetza zibilean eta borondatezko lanetan erakunde batean gizonen denbora dedikazioa handiagoa da (Eustat 2007). Honek genero-ezberdintasun handienak erakusten ditu, izan ere, ekintza-multzo honek mitinak, grebak edo manifestazioak bezalako jarduerak barnebiltzen ditu, baita alderdietako edo sindikatuetako kide izatea ere. Eredu hauetan gizonen presentzia handiagoa da (Verge 2012) eta askotan, lan merkatuarekin erlazionatutako jarduerak dira. Hortaz, pentsa dezakegu borondatezko partaidetza zibilak erakusten duen gizonen presentzia altuagoa lan merkatuaren genero bazterkeriari erabat lotuta egon daitekeela. Autore ezberdinek azpimarratu dute, aldiz, eguneroko bizitza hizpide duten eta ongizatea bilatzea helburu duten jardueretan emakumeak direla nagusi (Hooghe eta Stolle, 2004; Coffé eta Bolzendahl, 2010), gainera, gai hauetan kezka erakusten duten eta maila lokalean antolatzen diren esparruetan emakumeak protagonistak direla seinatzen dute, hala nola, auzo elkarteetan, guraso elkarteetan edota emakume taldeetan (Verge 2012).

Beste alde batetik, etxeko eta zaintza lanak kontuan hartzen baditugu, aurretik aipatu moduan, emakumeen 'presentzia bikoitzak' lan zama handiagoa suposatzen duela azpimarratu daiteke, honek, beste eremu batzuetan aritu ahal izateko denbora murrizten duela diote hainbat autorek (Bittman eta Wacjman 2001; Craig 2007), hala nola, eremu soziopolitikoan (Holmes 2002). Ildo honetan, 2015 urteko 'Lana, familia eta norberaren bizitza uztartzearen inguruko inkesta'-ri erreparatzea interesgarria izan daiteke, bertan, 'bizitza pertsonala' baloratzerako orduan, bai gizonak zein emakumeak zentzu honetan nahiko ase daudela ikus daiteke: gizonen %85,5k adierazten du maila altuan edo erdian ase dagoela bere bizitza pertsonalarekin eta emakumeen kasuan %80k adierazten dute hauxe bera. Maila baxuan ase daudenen artean, aldiz, %14,5 gizonak dira eta %20 emakumeak. Hortaz, datuen argitan, emakumeak ez daude hain konforme euren bizitza pertsonalarekin. Gainera, bikoteen arteko lan banaketari erreparatuz, inkesta honen datuek erakusten digute gizonak askoz ere konformeago daudela beraien bikote emakumeek burutzen duten etxeko eta zaintza lanekin emakumeak beraien gizon-bikoteek eskaintzen dutenarekin baino, hau da: gizonen %73,1 eta emakumeen %43,4a. Beste era batera esanda, emakumeen gehiengo ez dago gustura bere bikote gizonak burutzen dituen etxeko eta zaintza lanekin. Emakumeen artean gehiago da batere ez konforme daudenak gizonen artean baino: emakumeen %17,2k adierazten du maila baxuan ase dagoela bere bikote gizonaren inplikazioarekin etxeko eta zaintza lanetan eta zifra hau %5,5era jaisten da gizonen kasurako (Eustat 2017).

Asetasun maila ezberdin honek generoaren araberrako lan banaketari egiten dio erreferentzia. Banaketa desorekatu honek, esan bezala, denbora tarte gutxiago uzten die emakumei euren bizitza pertsonala aurrera ateratzeko eta pentsa genezake, parte hartze soziopolitikoan aritzeko ere oztopoa dela. Zentzu honetan, ikerketa ezberdinek aisi denboran edo norberarentzako denboran 30 minutuko genero-arrakala dagoela erakutsi dute (Mattingly eta Sayer 2006), baita gizon eta emakumeen denbora propioa kualitatiboki oso ezberdina dela ere, emakumeena zaintza lanekin 'kutsatua' baitago (Bittman eta Wacjman 2000). Era berean, DAiren bitartez ikusi da 35 eta 59 urte arteko emakumeen artean lanean aritutako ordu bakoitzetik ez dutela ezta ordu erdia libreki erabiltzeko (Sagastizabal eta Luxan 2015).

Hau guztia kontuan hartuz, ondorioztatu dezakegu genero ezberdintasunak oso presente jarraitzen dutela Araban, Bizkaian eta Gipuzkoan. Ezberdintasun hauek, gainera, generoaren araberrako lan banaketari erantzuten diote, non emakumeak 20 urteetan zehar etxeko eta zaintza lanaren protagonistak izan diren eta 'erantzunkidetasuna' euren ardura indibiduala izan den. Hortaz, azken hamarkadetan emakumeak lan merkatura sartzen doazen arren, eremu hau bazterkerian oinarritzen da oraindik. Hau guztia emakumeen eskubide sozialekin lotu daiteke, baita 'hiritartasun' ereduarekin ere, izan ere, lan merkatuari estuki lotua baitago. Hau gutxi balitz, parte hartze soziopolitikoan aritzerako orduan ere oztopoak ez dira falta: bertan genero-ezberdintasunak presente mantentzeaz gain emakumeen 'denbora faltak' eremu honetan inplikatzeko eragozten baitu.

4. Etorkizunerako planteatutako norabidea

Etorkizunari begira, interesgarria izan daiteke adierazleen helmen zein mugei buruzko hausnarketa egitea, hauen eraikuntza eta emaitzak finduz. Zentzu honetan, 'norberaren denbora' neurtzeko ahaleginetan sakontzea proposatzen dugu, aurretik garatutako lanei jarraipena eta sakontasuna emanaz. Beste alde batetik, azpimarragarria da inkestek erakusten duten helmena genero-ezberdintasunak azaleratzerako orduan, hortaz, beste autore batzuek aipatu lez, feminismoaren aldarriak datuez janzteko baliogarriak dira (Bryson 2008). Hala ere, garrantzitsua da inkesten mugei erreparatu eta ekintza hauen alde ez-materiala aintzat hartzea, hots, pertsonen esperientzia subjektiboei, esanahiei

erreparatzea, izan ere, genero ezberdintasun hauek hobeto ulertzeko eta egoerari aurre egiteko estrategien inguruan sakontzeko aukera emango duela uste dugu. Bide honetan, autore hau burutzen ari den tesia lehenengo pausua da, etorkizuneko ikerketen bidez sakontzen joan daitekeena, hala nola, momentu honetan eskuartean duen beste ikerketa proiektu batzuetan⁶.

5. Erreferentziak

- Balbo L. (1991): *Tempi di vita. studi e proposte per cambiarli*, Giangiacomo Feltrinelli, Milan.
- Bimbi F. (1999): "Measurement, quality and social changes in reproduction time. the twofold presence of women and the gift economy" in Hufton O eta Kravaritou-Manitake G. (arg), *Gender and the use of time*, Kluwer Law International; The Hague, 151-171.
- Bittman M. eta Wajcman J. (2000): The rush hour: The character of leisure time and gender equity, *Social Forces*, 79(1), 165-189 [<http://www.jstor.org/stable/2675568>]
- Bryson V. Time-use studies A potentially feminist tool. *International Feminist Journal of Politics*. 2008;10(2):135-153.
- Budig M.J. eta England P. (2001): The wage penalty for motherhood. *Am Sociol Rev*, 66(2), 204-225. [<http://www.jstor.org/stable/2657415>]
- Carrasquer P. (2002): ¿En los límites de la modernidad? trabajo y empleo femenino precario en España. *Sistema*, 167, 73-94.
- Coffé H. eta Bolzendahl C. (2010): Same game, different rules? gender differences in political participation. *Sex Roles*, 69, 318-333.
- Craig L. (2007): Is there really a second shift, and if so, who does it? a time-diary investigation. *Feminist Review*, 86, 149-170 [http://gateway.proquest.com/openurl?ctx_ver=Z39.88-2003&xri:pqil:res_ver=0.2&res_id=xri:lion&rft_id=xri:lion:rec:abell:R04235098]
- Durán M.A. eta Rogero J. (2009): *La investigación sobre el uso del tiempo*. Cuadernos Metodológicos CIS, Madril.
- Eurostat News Release (2016): Part-time employment of women in the EU increases drastically with number of children [<http://ec.europa.eu/eurostat/documents/2995521/7202372/3-07032016-AP-EN.pdf/8cd72560-8188-4ef7-8b50-f286e288d8b8>]
- Hochschild A.R. eta Machung A. (1989): *The second shift: Working families and the revolution at home*, Penguin Books, London.
- Holmes M. (2002): "Politicizing time: Temporal issues for second-wave feminists" in Craw G. eta Heath S. (arg.), *Social conceptions of time: Structure and process in work*. Palgrave MacMillan, Basingstoke, 38-52.
- Hooghe M. eta Stolle D. (2004): Good girls go to the polling booth, bad boys go everywhere. *Women & Politics*, 26(3), 1-23.
- Larrañaga, M. eta Jubeto, Y. (2009): ¿Calma tras la tormenta financiera? Reflexiones desde la perspectiva de género. *Lan harremanak*, 20 (21), 31-50.
- Legarreta M. (2012): *El tiempo donado en el ámbito doméstico-familiar. estudio sobre el trabajo doméstico y de cuidados*. Doktorego Tesia, Euskal Herriko Unibertsitatea, Sociología II Saila.
- Mattingly M.J. eta Sayer L.C. (2006): Under pressure: Gender differences in the relationship between free time and feeling rushed. *Journal of Marriage and Family*, 68(1), 205-221. [<http://search.proquest.com/docview/219766952?accountid=17248>]
- Ortiz García P. (2014): El trabajo a tiempo parcial ¿una alternativa para la mujer en tiempos de crisis? *Sociología del Trabajo*, 82, 73-92.
- Pateman C. (1996): "Críticas feministas a la dicotomía público/privado" in Castells C. (arg.), *Perspectivas feministas en teoría política*. Paidós, Bartzelona, 31-52.
- Phillips A. (1991): *Engendering democracy*. Polity Press, Pennsylvania.
- Sagastizabal, M. eta Luxan, M. (2015): "Generoa eta denbora", in Legarreta (koord): *Bi hamarkadako gizarte-aldaketa Euskal AEn denboraren erabileraren bitartez, Denbora Aurrekontuen Inkesta (1993-2013)*. Monografikoa, 381-418.
- Torns T. eta Recio C. (2012): Las desigualdades de género en el mercado de trabajo: Entre la continuidad y la transformación. *Revista de Economía Crítica*, 14, 178-202.
- Torns T. (2001): Entre l'atur i el temps parcial: Noves maneres per a una vella desigualtat? *Revista Catalana de Sociologia*, 15, 27-40.
- Verge T. (2012): Dona i política local. Lideratge i usos del temps, *Fundació CatDem*, 6, 1-22. [<http://www.catdem.org/cat/downloads2/informetaniaverge.pdf>]

⁶ Proiektua Matxalen Legarreta eta Amaia Agirre-Miguel ezekin batera aurrera eramaten ari da, AFIT ikerketa taldearen barruan. Ikerketaren titulua hau da: "Krisiaren eragina etxeko eta zaintza lanen banaketa eta erantzunkidetasunean: berdintasunerantz aurreratzeko oztopoak, aukerak eta anbigualtziak" (EHUA 15/28).