



IKER
GAZTE
NAZIOARTEKO
IKERKETA EUSKARAZ

II. IKERGAZTE

NAZIOARTEKO IKERKETA EUSKARAZ

2017ko maiatzaren 10, 11 eta 12
Iruñea, Euskal Herria

ANTOLATZAILEA:
Udako Euskal Unibertsitatea (UEU)

INGENIARITZA ETA ARKITEKTURA

Arrotz eta aldi berean lekukotz

Imanol Esperesate

165-172 or.

<https://dx.doi.org/10.26876/ikergazte.ii.03.23>

ANTOLATZAILEA:



ELKARLANEAN:



LAGUNTZAILEAK:



Arrotz eta aldi berean lekukotz

Esperesate I.

iesperesate@hotmail.com

Laburpena

Esku-hartze, mugimendu, lekualdaketa orok lurzoruan bere arrastoa uzteaz gain, lurraldearekiko ikuspegia aldatzea dakar. Ikuspegi aldaketa horretan datza paisaiaren sorrerak. Hain zuzen ere, elementu distiratsu eta arrotzak egote hutsarekin inguratzen duen paisaia etengabea kokatzen eta eraikitzen du. Arrotza beste lurzoru batean erbestertzen den elementua da, lurreratu berria den lurraren lekuko garbia. Arrotzak ezinbestean paisaiaren lekukotzan parte hartzen du, are gehiago, lekuko izaera bere baitan darama, paisaia eratzeko sugarra daraman bezalaxe. Arkitekturaren eta artearen ertzak bustitzen dituen muga lausoan, artea, bere arrotz izaeraz baliatuz, galeraz mintzo zaigu, hots, inguratzen gaituen paisaiaz jabearazten gaitu.

Hitz gakoak: paisaia, arrotza, lekukotza.

Abstract

Any intervention, movement, removal as well as leaving a trace on the land, changes the way we look at the territory. The landscapes' creation consists of changing of the point of view. In fact, the bright and strange element which rests on the land, places and creates the surrounding infinite landscape. The stranger is an element which banishes to another land, a clear witness of the land which has been landed. The stranger inevitably gives the evidence of the landscape, what is more, the stranger is a witness too and a flame to create the landscape. In the blurred border between both Architecture and Art edges, the art, making the most of its stranger nature, talks about the absence, it makes us understand the landscape that surrounds us.

Keywords: landscape, stranger, testimony.

1. Sarrera eta motibazioa (Formatu orokorra eta bibliografia)

Paisaia arkitekturaren eta artearen ertzak bustitzen dituen esku-hartze eremu zabala da. Paisaiaren eraikuntza gorputz bakoitzaren baitan dago, gorputz orotik abiatzen da. Gorputzak paisaiarekiko duen harreman mota (paisaiaren egoera bera, kokapena eta izaera) bakoitzari esku-hartze jakin bat dagokio: lurzoruan eta lurzortik altxatzen den arrakala, zuloa, harrizko horma, hormigoizko arroka, babeserako ezkutalekua, norberaren itzala, bide ertzeko mugarriak... Paul Viriliok (1932) bere *Bunker archéologie* liburuan aztertzen dituen eta "Horma Atlantiarra" osatzen duten hormigoizko arroak XX. mendeko arkitektura militarren eta paisaiaren antolamendu geometrikoaren erakusle dira **(1)**. Bunkerra arkitektura modernoak utzitako monolitua da, arestian esan bezala, hormigoizko arroka, hormigoizko arrastoa itsasertzean. Bere artifizialtasun-arroztasunera daraman gordintasuna gainditu eta ikusezin ikusi gisa paisaian txertatzen da. Alison eta Peter Smithson arkitekto eta senar-emazteen (1928-1993 eta 1923-2003) *Upper Lawn* etxeak (Wiltshire, 1959-1962) **(2)** Ingalaterra erdialdeko paisaian, harrizko horma batean, hormaren jarraipena bailitza, txertatzen den zinkeko kaxa batean datza. Hormigoiarenekin zinkaren distirak ordezkatu du oraingoan, bi materialak errudunak dira elementuen ikusezin ikusi izaeran eta dikotomien muga lausoan barneratzen gaituzte: eman eta jaso, ikusarazi eta ezkutatu, babestu eta inguruarekiko helmuga garbia izan... Paul Viriliok dioen eran, bunkerra paisaiaren hedadura etengabean uztertzen da eta eredu, mugarri eta oinatzetara ohituta dagoen gure pertzepziotik desagertzen da (Virilio, 2014).

Aurreko bi adibideak bustitzen dituen paisaiaren eraikuntza gorputzetik hasteak ez du bere gain gorputzak paisaiaren aurrean jasan behar duen bilakaera hartzen. Tesi hau paisaiaren bilakaera horren adierazpena besterik ez da eta hiru ataletan hezurramitzen da: paisaian izatea, paisaian kokatzea eta paisaia izatea. Paisaian egote hutsak paisaiarekiko aurretiazko gorputzaren pertzepzioa kontuan hartzen du. Izan ere, gorputzak, paisaiako elementua den heinean, egoeraren eta kokapenaren artean txertatzen du subjektua. Aurretiazko pertzepzio hori garatu eta zorrotz egiten da subjektua paisaian

kokatzen denean eta horizontalki zerumugarekin talkan zein bertikalki lur azpira jaisten geruzak zeharkatuz paisaia izatera iristen denean. Elkarren artean elkartzutak diren bi norabideak gauza bera dira muinean, biek ala biek etengabe errepikatzen den paisaia zeharkatzen dute, *Upper Lawn* etxeo harrizko horman irekitzen den leihoak eta harrizko hormak inguratzen duen orubeko putzuak bezala. Paisaian kokatzen den subjektua paisaia izaten bukatzearen erakusle dira Robert Smithson (1938-1973) eta Gordon Matta-Clark (1943-1978) beraien *Spiral Jetty* (1970) (3) eta *Descending Steps for Batan* (1977) (4) lanekin hurrenez hurren. Bi lanetan subjektuak eta paisaiak bat egiten dute, lehenengo kasuan, subjektuak basaltozko arroken eta agregatuen gainean hedatzen den 500 metroko espiralean barneratu behar duenean inguruaz jabetzeko eta bigarren kasuan, Matta-Clarkek zendutako anaia bikiaren bila lur azpira jaisteko bidaiari ekiten dionean, beraren neurrira eta beharretara egokitutako zulo bat eraikiz. *Descending Steps for Batan* lanaren ildotik, Matta-Clarkek *Cherry Tree* (1971) (5) lanean, soto batean egindako zuloarekin, zimenduen azpian dauden ezabatutako espazioetara iritsi eta eraikina jazartzen duten konpresio indar eta konfinamendutik askatu nahi du.

Paisaia izateak, inguruaren eta norberaren gorputzaren nozioaz, finean, paisaiaz jabetzea dakar. Paisaia izateak harreman zuzena du gizadia ordezkatu behar duen izadiarekin. Gure paisaia, gizakiaren beharren araberrako gizadiaren gauzatze materiala da, izadiaren betiereko erritmoa hautsi eta izadia baztertzen duena.

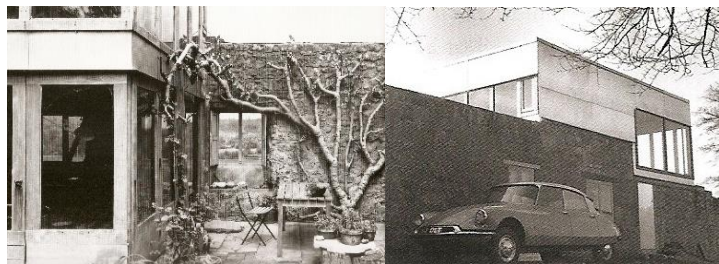
Izadiak, ekologiaren esparrutik haraindi, egunerokotasunari eta kulturari (barne izu eta erraiei) hertsiki heldu behar lioke, bere izenak adierazten duen orokortasunaz baliatu eta gizadia errotik bere gain hartu. Félix Guattarik (1930-1992) bere *Les trois écologies* liburuan, praktika sozial eta indibidualak berrezarri behar direla dio *ekosofia* baten baitan, etika-estetikaren babesean dauden ekologia sozialaren, ekologia mentalaren eta ingurumen ekologiaren arabera (Guattari, 2000). Andrei Tarkovskik (1932-1986) eta Bitoriano Gandiagak (1928-2001) bertatik bertara ezagutu eta bizitako ikuspegi barnerakoi batean oinarritzen dute izadiari egindako zinismoan eta begirada erromantikoan erori gabeko gorazarrea, izadiaren erritmoa erabat hausten duen gizadiak abian jarritako eta teknologian oinarritutako aurrerabidearen aurrean. Ez diote aurrerabideari muzin egiten; aitzitik, izadiak araututako aurrerabidean sinesten dute.

Pello Lizarralde (1956) idazleak ere bere eleberrietan naturari alderik alde sartzen uzten dio, beste ahots bat bailitzan, usaindu, entzun, dastatu, uki eta ikus daitekeena. Giro gordin eta zarpailetan kokatzen dituen pertsonaiak alderrai dabilta, denaren eta ez denaren, ordenaren eta anabasaren arteko muga lausoan, Tarkovskiren filmetako pertsonaia batzuk, Robert Smithson eta Gordon Matta-Clark dabilta bezala.

1. irudia. Hormigoi armatuzko bunkerrak hondartzako harean sartuta.



2. irudia. Alison eta Peter Smithson, *Upper Lawn etxea* (Wiltshire, 1959-1962).



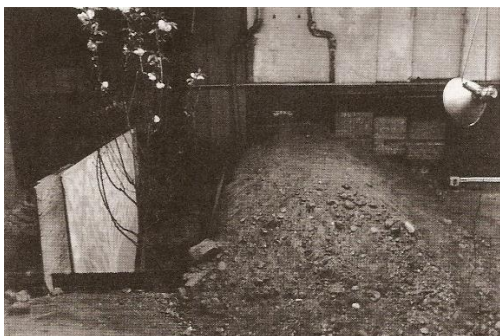
3. irudia. Robert Smithson, *Spiral Jetty*, (Utah, 1970). Robert Smithson *Spiral Jetty*-an barna.



4. irudia. Gordon Matta-Clark, *Descending Steps for Batan*, (Paris, 1977). Gordon Matta-Clark anaia hilaren bila.



5. irudia. Gordon Matta-Clark, *Cherry tree*, (New York, 1971). Sotoan zuloa egin eta zuhaitza landatu.



Arkitektura soilik eraikinean gauzatzen denaren pentsamenduan oinarritutako hezkuntza arkitektoniko zurruna jaso ondoren, arkitektura irensten ari duen hutsaltasunak elikatutako barne goseak bultzatuta, artearen mundura gerturatu nintzen: arkitektura ikasketak bukatu eta *Ikerketa eta Sormena artean* masterra burutu ostean, *Ikerketa Arte Garaikidean* doktorego programan izena ematea erabaki nuen. Artearen hizkuntzak, egitura trinko hori irauli, astindu eta malguago bilakatu zuen eta bilakatzen jarraitzen du oraindik orain. Arteak funtzioarekin zerikusia ez duten gauzekiko distantzia eta pausaldia ezartzen du eta horien arabera gidatzen da. Gaur egun bizi dugun egoerak agerian utzi du jakintza adarren sailkapen eta banaketa zurrunaren ezegonkortasuna. Dena sailkatu edo izendatu beharrak bigarren mailan koka dezake funtsezkoa dena eta hainbat esparruri dagokiena. Arkitekturari dagokionean, azken hamarkadetako etekin ekonomikoaren menara egindako kontrolik gabeko eraikuntza masiboak, besteak beste, arkitekturari hezur-haragizko izaera kolpetik kendu dio eta sinbolikotasuna eta estetika arbuizaten dituen erabateko funtzionaltasunaren gatibu den eta lanbide hutsean bilakatu den kalitate kaskarreko arkitektura, hiri eta, oro har, paisaia batera eraman gaitu.

Arkitekturan arnas daitekeen sinbolikotasuna itxurazkoa da oso, adierazpen hutsa eta egun, *high-tec* deritzen eraikin adimentsuetara mugatzen da, muineko mamiari benetan heldu baino.

Arkitektura eta artearen ertzak bustitzen dituen paisaia horretan, arkitektura eta artearen elkarlan sakona ezinbestekoa da eta nire erronketako bat, XX. mendeko sintesiaren esperientziak esperientzia, tesi hau ez baita inondik inora lehenaldiaren eguneratze bat, etorkizunera begira dagoen elkarlan berri baten hasiera baizik.

Paisaia izate hutsa gorputzetik abiatzen da, hots, gorputza paisaiako elementu den aldetik, erraiek martxan jarritako bilakaera baten ondoren, paisaia kokatu eta paisaia izatera iristen da. Hortaz, gorputz horrek ez du ideologiarekin eta estiloarekin zerikusirik; aitzitik, hil edo biziko zeregin batean oinarritzen da. Zeregin horren abiapuntua norbanakoa da, nire baitara eginga, nire beharrak asetzen dituen baina aldi berean, testuinguruari aurre egin eta kolektibora (arkitekturaren eta artearen mundura) zabaltzeko premia garbia dagoela uste dut, partikularra kolektibo bilakatzeko alegia. Zereginak bere gain hartzen ditu egungo arkitekturari, Gordon Matta-Clarkek egiten duen bezala, eraikinaren zama gainetik kentzeko beharra eta arkitektura bera zentzu hedatuan ulertzekoa.

2. Arloko egoera eta ikerketaren helburuak (Azpiatalak eta zerrendak)

Arkitekturaren eta artearen elkarlanari gorazarre egiten dion ikerketa lan honen aurrekari nagusiak sormen prozesuan zehar idatzi, ikertu eta teoria sortu duten sortzaileak eta hezitzaileak dira: artearen mundura gerturaturiko arkitekto zein arkitekturaren eta artearen arteko muga lausoan lan egiten duten artistak. Guztietan lurzoruari aurre egiteko moduak erakartzen nau, paisaia txertatzeko orduan, ordenaren eta ordenarik ezaren arteko bitarteko egoerak proposatzen dituztenean. Paisaia sortzen dituzten egoera horiek arrotzak izan arren, beharrezkoak dira paisaiatz jabetzeko. Oraindik lanean diharduen Peter Zumthor (1943) arkitektoa salbu, guztien lana XX. mendean bigarren erdian kokatzen da, Alison Smithson (1928-1993) eta Peter Smithson (1923-2003) arkitekto eta senar-emazteetatik hasi, Aldo van Eyck (1918-1999), Robert Smithson (1938-1973) eta Gordon Matta-Clarkekin (1943-1978) jarraitu eta Jorge Oteizarekin (1908-2003) bukatzeko.

Gure inguruan duela gutxi aurkeztutako Xabier Laka artista eta irakaslearen *Síntesis de las artes. Relaciones escultura/arquitectura. Experiencia AZTERLAN* (EHU, 2010) eta Javier Puldain arkitekto eta irakaslearen *Los límites en el tiempo: paisaje, territorio y confines construidos* (EHU, 2013) bi tesiek jorrotzen ari naizen gaia testuinguru jakin batean kokatzen dute: XXI. mendeko arkitekturaren eta artearen elkarlana paisaia gauzatzea.

Xabier Lakak bere lanaren lehenengo atalean, XX. mendean zehar arteen arteko sintesiaren ezkutuko eta etengabeko ahalegina azaleratzen du eta arreta jartzen du artearen eta arkitekturaren artean gertatu zen eta bi jakintzak elkar kutsatu zituen elkarlanean. Arkitekturak artearen esperientziaz prozesuekin bat egin zuten bitartean artea arkitekturaren aplikazio esparruaz jabetu zen, estatuaren esanahi tradizionala handitzeko esaterako. Bigarren atalean, lehenengo atalean azaldutako arteen arteko sintesia arkitektoekin batera garatutako esperientzia batean gauzatzen du: AZTERLAN-eko esperientzia (Durango, 2003-2006). Proiektuak, itxitura metaliko arineko pabilioiez jositako industrialde batean dagoen eta ikerketara bideraturiko laborategiak biltzen dituen eraikin industrial batean datza.

Hamar urteren buruan jada abian dagoen eraikinaren handipenaren proiektuan arkitekto eta artista berdinen arteko elkarlana errepikatu da, aurretiko esperientziak fruituak eman dituen seinale.

Bien bitartean, Javier Puldainek bere ikerketan, Europan zehar, lurraldean hedatzen diren hainbat harresi aztertu eta alderatzen ditu: harresien sorrera, eraikuntza, zedarritu nahi zuten lurraldeari aurre egiteko modua, sortutako paisaia, epe luzera politika eta lurralde arloko helburuen gauzatzea... Horietako gehienak antzinakoak dira, erromatarak (Adriano eta Antonino harresiak eta Goi Germania-Raetia artekoa) eta Goi Erdi Arokoa (Gales eta Ingalaterraren artekoa) batetik eta XX. mendeko 40. hamarkadan Suitzan eraikitako oztopo andanetako bat azkena.

Garai hartako harresien izaeraren eta gaur egungo harresi horiekiko ikuspegiaren arteko zubia eraiki eta hesi horiek XXI. mendeko lurraldearen estetikan duten erakarmenaren arrazoia argitzeko, arestian aipatutako Paul Virilioren Bunker Archéologie liburura jotzen du.

3. Ikerketaren muina.

Esku-hartze, mugimendu, lekualdaketa orok lurzoruan bere arrastoa uzteaz gain lurraldearekiko ikuspegia aldatzea dakar. Jada lurra ez da lehen zena, kanpotik eratorritako elementu distiratsu eta arrotz batek lurzoru biluzi horretan txertatzean berau jantzi duelako. Elementu distiratsu eta arrotzak egote hutsarekin ingurua kokatzen eta aldi berean eraikitzen du. Kanpoko elementu distiratsu hori kasualitatez haizeak mugiarazitako eta beraz lekualdatutako zinkezko xafla bat izan daiteke belardi zabal batean lurreratu dena edo gizakiaren galbahetik pasatako ekintza baten gauzatzea: esku-hartzea. Esku-hartzearen gidari eta erantzule bakarra gizakia da, lurrez zikindutako eta urez bustitako eskuen jabe bakarra gizakia den gisa. Gizakiak bere gain hartzen du esku hartzen duen oro.

Arestian aipatutako gizakiak, sorbaldan daraman informazio, bizipen, ereduekin, lurzoru zapaldu eta begiradak dakusana kokatzen duenean, bere paisaia eraikiko du eta dakusanak eta zapaltzen duenak lurzoru, natura, dena delakoa... izateari utziko dio.

Arkitektoa zein artista paisaiatik abiatzen dira, paisaia da beraien lan-esparrua, beraien laborategia. Paisaiak babesten ditu biluzik dauden lurzoru, natura edo izadia, gizakiaren presentzia hutsarekin paisaia bilakatzen baitira guztiak.

Arrotza beste lurzoru batean erbesteratzen den elementua da. Lurreratu berria den lurraren lekuko garbia da. Orpoak, gainazal lakarra, ipurdi-masailak, lurzoruan emeki landatzen den zimendu arin bat eta bertan altxatzen den egitura lerdin eta begiak itsutzeraino distira egiten duena, ertzak kamustuta dituen hormigoizko arroka trinko eta gordina... Arrotzak ezinbestean inguruaren lekukotzan parte hartzen du, are gehiago, lekuko izaera bere baitan darama, paisaia eratzeko sugarra daraman bezalaxe. Elementu arrotzik gabe, herrenkadan eroriko lirakeke paisaiaren lekukotza eta baita paisaia bera ere. Arrotzak etengabe dagoenaz ohartarazten eta jabetzen duen heinean, gorputz osasuntsu baten txertatzen eta gotortzen den gaitz baten antzeko ezaugarriak betetzen ditu eta etengabe gorputz bizi eta osasuntsuaren galeraz mintzo da.

Andrei Tarkovskiren *Stalker* filmean, *Alde*-an barneratzen diren hiru hezur-haragizko gorputzak inguruaren handitasunaz, landaredia oparoaz, gizatasunik ezaz mintzo dira. Beraien presentzia arrotzik ezean ez ginateke *Alde*-a itotzen duen landaredia basatiaz jabetuko, ezta *Alde*-ak betetzen dituen hiru pertsonaien galerez ere.

Esan gabe doa, ez-ohiko gertaera batek edo lurreratu zen elementu arrotz batek sortu zuela arestian esan bezala, *Stalker*, idazle eta zientzilariaren hats, elkarrizketa, ibilera, atsedean eta ametsek egiten duten paisaia gordin hori.

Derek Jarmanek (1942-1994) bizileku gisa besarkatu zuen Dungenesseko paisaian (Ingalaterra) zutik dirauen zentral nuklearraren presentziak, beste arrazoi batzuen artean, bertako tokiaren ezaugarriak bere horretan jarraitzean eta bertako landarediaren biziraupenean eragin zuzena izan dezake (Barcala, 2015). Elementu arrotzak, oraingoan, gizadia uxatzen duen neurrian izaki bizidunen eta landarediaren biziraupena ziurtatzen du hein handi batean.

Arrotza den begiradak paisaia eraiki eta bidenabar etengabea den paisaia kokatzen du. Begiradaren izaera (zorrotasuna eta sentiberatasuna batik bat) nola, paisaia halakoa izango da, halakoa paisaiak bere gain hartzen duen lurzoru, natura eta izadia.

Begirada etengabe eraikitzen ari da, kulturak, bere osotasunean, hizki larriz, begirada zorrotzu edo lausotu dezake, itsutzeraino. Kulturaren magalean dauden arkitektura eta artea niri dagozkidan gaiak dira, arteak zipriztindutako arkitekto heziketa jaso dudana aldetik.

Artearen zipriztinek benetan busti nautela eta arkitekturarekiko nuen ikuspegia erabat irauli dutela maiz errepikatu dut.

Arkitekturako ikasle ibilbidean bidelagun izandako Alison eta Peter Smithson arkitektoen babesarekin eta zehazki *Upper Lawn* etxeak kokatzen duen paisaiaren irudiarekin gerturatu nintzen artearen mundura.

Zipriztin horien erantzule nagusia Robert Smithson da. Robert Smithsonnek gainean naraman zama beste zama batekin ordezkatu zuen, hainbat inertzia trinkorekin haustera eta begiradaren kokalekua zehaztera bideratu ninduen, nuen begirada zorroztu eta berri bat marraztera, eraikitza.

Gordon Matta-Clarken eragina ere goraipatzekoa da, heziketaz arkitekto izaki...eta lanbidez eta izatez arkitekturaren eta artearen artean alderrai.

Bere kasuan, benetan erakarri ninduen eraikinik eraiki gabe, arkitektura egin eta arkitekturaz hitz eginez arkitektura kanonikoaren zimenduak etengabe pitzatzen, iraultzen eta lehertzen aritzeak.

Arazoaren, gaiaren muinera, epizentrora abiatzen diren pertsonaiak dira biak, arazoa, gaia, dena delakoa ezin hobeto zehazten eta adierazten dutenak.

Pitzadura, arrakala, zirrikitia bezalako hitzak eta irauli, astindu, lehertu bezalako aditzak, guztiek parte hartzen dute begirada berria eraikitzekeo prozesu betierekoan eta hitz eta aditzon beharra arteak pizten du, artea da begirada berriaren beharraz jabetzearen erantzulea, artea, ez besterik. Arteak ez daki arrotzasan, erbestean salbu beste edonon bizitzen. Víktor Latún argazkilariaren testigantza:

“Metafisikoak gara. Ez gara lurrean bizi, gure irudipenetan baizik, gure elkarriketetan. Hitzetan. Eguneroko bizimodua ulertzeko zerbait erantsi behar diogu. Heriotzaren ondoan gaudenean ere (Alexiévich, 2015).”

Paisaia izatearen lekukotza ugari daude. Lekukotza horien kontaketa hutsa egiten dudala irudituko zaie batzuei, esku artean dudana lana lekukotza horietara gerturatzea mugatzen dela beharbada. Hein handi batean hala da, baina gerturaketa horien nolakotasunean dago nire posizionamendua, arkitektura bera astintzera naramana, azken urteetako gure inguruetako arkitektura behinik behin.

Paisaia horren nolakotasunaren berri subjektuek ematen dute, arestian aipatu gisa. Robert Smithson eta Gordon Matta-Clark paisaia dira, hiria eta hiriko aldiriak dira eta hasiera batean, lurrarekin baino gehiago lurzorurekin duten lotura hertsia ez da ikus daitekeen eta aldi berean ikus ezin daitekeen txarrantxazko hesi batek inguratzen duen lurralde orban batean bizirautean diharduten biztanle bakanek lurrarekin zutenaren edo dutenaren bera, baina arreta handiagoz aztertuta guztiek lurzoria dute bizirauteko material gisa, eguneroko ogi.

Lurzorura gerturatzekeo eran desberdinduko lirateke, lurzoria ulertzeko eta bertan txertatzeko eran alegia.

Martin Heidegger (1889-1976) eta Oihan Beltzeko baserritarren arteko harremanak ezin hobeto adierazten du bi aldean arteko adostasun sentimendua. Alison eta Peter Smithsonen Londoneko burrunbatik ihes egiteko Ingalaterrako Wiltshire eskualdea, Londonekin bi norabideko trenbide estu batek lotzen duen Tisbury herritik kanpo dagoen orube bat aukeratzeak ere bertako biztanleek eraikitako paisaia kokatu eta eraikitzen jarraitzea dakar. Trenbidearen lerroak gailentzen duten bazterreko zuhaitzen adaburuak etengabe leunki ukitzen ditu trenak, auto bakanek errepide estuetako bazterreko zuhaixka oparoen adar eta hostoak ukitzen dituzten eran. Benetan dira estuak errepideak, batzuetan bi auto pasa daitezkeen bietako bat gelditu behar izateraino.

Zerk bultzatzen du hiritar intelektuala Oihan Beltzean edo Ingalaterra hego-mendebaldeko lautada etengabean barneratzea, zerk Derek Jarman zine zuzendaria Ingalaterra hegoaldeko kostaldeko Dungenesseko paisaia mortu bezain bizian, arrantzale etxe utzi batean babestera...

Ni neu ere ataka berean nago. Lurzorurekin, lurrarekin eta inguruarekin dudana harremana estetiko da. Zentzumen guztiek hartzen dute parte esperientzia estetiko hortan. Beraien parte-hartzea esperientzia hori borobiltzera mugatzen da. Esperientzia estetikoak erabat estaltzen du biziraupen esperientzia eta alderantziz ere gauza bera gertatzen delakoan nago. Badirudi estetika eta biziraupena ezin daitezkeela uztartu, gizakia bata edo bestea aukeratzea behartuta dagoen bi aukera bateraezin direla. Alde batean lurraren kontzientziaren inguruan eragin dezaketen lurtarrak daude eta bestaldean lurraren jakinduria gordetzen dutenak. Paisaia izateko aukera zilegiak dira biak.

Onartu beharrean nago, askotan bururatu zaidan ideia izan arren, ezin dezakedala nire osabak baratzean egiten duen lana egin. Baratze gerturatzen naizen erak, nire izaera arrotzarekin bat datorrenak, aitzurra esku ahurrekin hartzea oztopatzen du orpoak lurrean sartuta ditudan eta baratzearen lekuko garbia naizen bitartean.

“Hondartzan oinez egiten dut itsasoa entzuteak baina ez ikusteak sentiarazten duen segurtasunik ezarekin (Barcala, 2015)”.

Derek Jarmanen hitzek ezin hobeto adierazten dute lur elkor, landaredi urri eta harritsuak den paisaia etengabe hori, zerumugarekin talka egiteak eragin dezakeen ezinegonak jota. Horregatik, ez da harritzekoa Jarmanek bere lorategiko mugak ia ezabatzeraino lausotu izana, lorategiak Dungleness osoarekin bat egin dezan (Barcala, 2015).

Paisaia hauskorra bezain betierekoa eta betierekoa bezain atzeraezina da. Elementu arrotz batek hauskorra bezain betierekoa eta betierekoa bezain atzeraezina den orban ezabaezin bat sor dezake muga politikoen berri ez duen lurralde batean. Batzuetan elementu arrotza eta paisaian utzi duen arrastoa bateraezinak izan daitezke, gauza bera. Lilia Mijáilovna Kuzmenkova, Moguilioveko Arte eta Kultura Eskolako irakasle eta antzerki zuzendariaren testigantza:

“Guk, bielorrusiarrok, ez degu sekula betiereko ezer izan. Ez dugu sikiera betiereko lurrik izan, beti baten batek erauzten zigun eta gure herriaren arrastoa ezabatzen zuen. Eta ezin ginen denbora mugagabe batean bizi... Ez dakigu ezta ere betierekotasunarekin zer egin, ez dakigu berarekin bizitzen. Ez gara ulertzeko gai. Baina azkenean betierekotasun hori eman digute... (Alexiévich, 2015)”.

Artearen arrotz izaerak bere baitan darama etorkizuna edo falta den hori aurreikusi eta oraindaldiarekin haustea. Paisaiatz jabetzeko era bakarra da arteak proposatzen duena.

Lur azpira, zimenduetara jaisteko afanean soto batean zulo handi eta sakon bat egin eta hustutako lurarekin ondoan muino bat eraiki eta zuloan gereziondo bat landatu eta muinoan belarra ereitean, Gordon Matta-Clark zimenduen azpian ezabatzen zen espazioa azalerratu nahi zuen eta eraikina lurrera lotzen zuten konpresio indarrak askatu nahi zituen. Eta beranduago, zendutako anaiaren bila abiatutako lur azpirako bidaian (erakusketak iraun bitartean galeria bateko erdisotoan egin zuen zuloa) bere anaiak utzitako hutsunea bete.

Ez da aski txarrantzezko hesiz lurralde zati bat zedarritzea mapatik desagertarazteko, hutsik dauden herrixkak errotik ezabatzen ari dira, bertako biztanleak beraien etxeak bertan behera uztera behartzeaz bat ezabatu zirela ohartu gabe. Haur baten testigantza, nik neuk moldatuta:

“Etxe bat eta ondorioz herrixka bat lurperatzeko prozesua:

Aurrena, zulo sakon bat egin.

Gero, garabi batekin etxea lurretik erauzi eta zuloan kokatu.

Azkenik, guztia hare, lohiez estali eta gotortu.

Labore lursail lau batek ordezkatu du herrixka. (Alexiévich, 2015).”

Landatu dituzten laboreek duela ez asko bertan herrixka bat altxatzen zela oroitarazten dute.

Bertatik bertara, lauzazko zoruetan Gordon Matta-Clarkek egindako zuloetatik Walter de Mariaren (1935-2013) *Lurrezko gele*-tara ez dago alde handirik, muinean esku-hartze bertsuak dira. Walter de Mariak espazio itxi bat metro erdiko sakonera duen lur masa trinko batez betetzen du eta Gordon Matta-Clarcken gereziondoaren zuloarekin egiten duen antzera, zimenduen azpian ezkututzen den espazioa lurzoruak estaltzen duen lurrak ordezkatzeko. Vladimir Matvéyevich Ivanov, Slávgorodeko Partiduko Eskualde Batzordeko lehen idazkari ohiaren hitzak nik neuk moldatuta:

“Lurralde zati utzi horretan lur lagin handiak bildu eta urrutira garraiatzen dituzte. Ez hori bakarrik, lur lagin guztiak hobietan lurperatu behar dituzte, hormigoi armatuzko lur azpiko bunkerretan... (Alexiévich, 2015).”

Svetlana Alexiévichek (1948) bere liburuan maisuki biltzen dituen lekukotzak paisaia izateko modu baten erakusle garbia dira. Lekukotzen apaltasun, soiltasun, zehaztasun eta jakinduriak irakurle orenen barrenak astindu eta irauli ditzake. Lekukoaren artean askok ez daki lurlean ez beste inon bizitzen eta ez daki lurra ez besterik lantzen. Biztanle xume horiek testuan zehar aipatu ditudan arkitekto eta artista

izen handiekin batuko nituzke (arrotzak, ez arrotzak) eta seguru nago paisaia izatearen inguruan adostasun sentimendu sakon batek zipriztinduko zituela guztiak, paisaiaz jabetu edo jabetu ez arren.

4. Ondorioak

Muinean garatutako arrotz izaera paisaiatik atera, inguruari dagozkion ezaugarri fisiko guztiak erauzi eta beste dimentsio batera igaro daiteke. Arteak arkitekturaz jabetzeko parada eskaini dit, arkitektura ulertu, bizi eta azaltzeko lanabesa sorta handia eman dit. Une honetan, inoiz baino indartsuago aldarrika dezaket artearen beharra arkitekturan: arteak ez dio alderrai dabilen arkitekturari iparra erakutsiko, bai ordea, errepresentazio eta itxurakeria orotik aldentzen eta muinari gogotik heltzen. Arkitekturak elementu eta pertsonaia arrotzen beharra dauka arrotzak ez direnekin batera beharrezkoa den leherketa, astinaldi edo iraulketa gerta dadin.

5. Etorkizunerako planteatzen den norabidea

Erronka nagusia esku artean dudan ikerketarekin, oztopoz oztopo, jarraitzea da. Arrotzaren esanahiaren inguruan sakonago ikertzea gustatuko litzaidake, arrotz izaera hori deskribatzea, elementu, objektu edo eraikin bat zerk egiten duen arrotz azaltzea. Ikerketaren ildo garrantzitsua (ardatz izatera iristeraino) delakoan nago.

6. Erreferentziak

Barcala, E. (2015): *Surgir en la nada: Derek Jarman y el jardín de Prospect Cottage*, E. Outeiro Ferreño, *Cabañas para pensar*, Maia, Madril, 147-158.

Guattari, F. (2000): *Las tres ecologías*, Pre-textos, Valentzia.

Alexiévich, S. (2015): *Voces de Chernóbil*, Debolsillo, Bartzelona.

Virilio, P. (2014): *Bunker Archeology*, Princeton Architectural Press, New York.

7. Eskerrak eta oharrak

Eskerrak eman behar dizkiot azken bi urteetan bidelagun izan dudan Xabier Laka Antxustegi, nire tesi zuzendariari, artearen eta bereziki eskulturaren esparrutik, arkitekturarekiko nuen sugarra berpizten jakin zuelako eta jakiten jarraitzen duelako eta nigan horrenbeste sinestu zuelako eta sinesten jarraitzen duelako.